



Cluster SMEs



รายงานการศึกษา

เครือข่ายวิสาหกิจ

การท่องเที่ยว จังหวัดเพชรบุรี



สำนักงาน

ส่งเสริมวิสาหกิจขนาดกลาง
และขนาดย่อม กรกฎาคม 2551



สารบัญ

		หน้า
บทที่ 1	เครือข่ายวิสาหกิจการท่องเที่ยว จังหวัดเพชรบุรี	1-13
	<ul style="list-style-type: none">▪ ภาพรวมของเครือข่ายวิสาหกิจการท่องเที่ยว จังหวัดเพชรบุรี▪ บทวิเคราะห์เครือข่ายวิสาหกิจท่องเที่ยว จังหวัดเพชรบุรี▪ การประเมินศักยภาพการพัฒนาเครือข่ายวิสาหกิจท่องเที่ยว จังหวัดเพชรบุรี	1 2 9
บทที่ 2	แผนภาพเครือข่ายวิสาหกิจการท่องเที่ยว จังหวัดเพชรบุรี	14-15
บทที่ 3	แผนปฏิบัติการส่งเสริมเครือข่ายวิสาหกิจการท่องเที่ยว จังหวัดเพชรบุรี	16-34
	<ul style="list-style-type: none">▪ แผนปฏิบัติการส่งเสริมเครือข่ายวิสาหกิจการท่องเที่ยว จังหวัดเพชรบุรี▪ โครงการนำร่องของจังหวัดเพชรบุรี	16 19

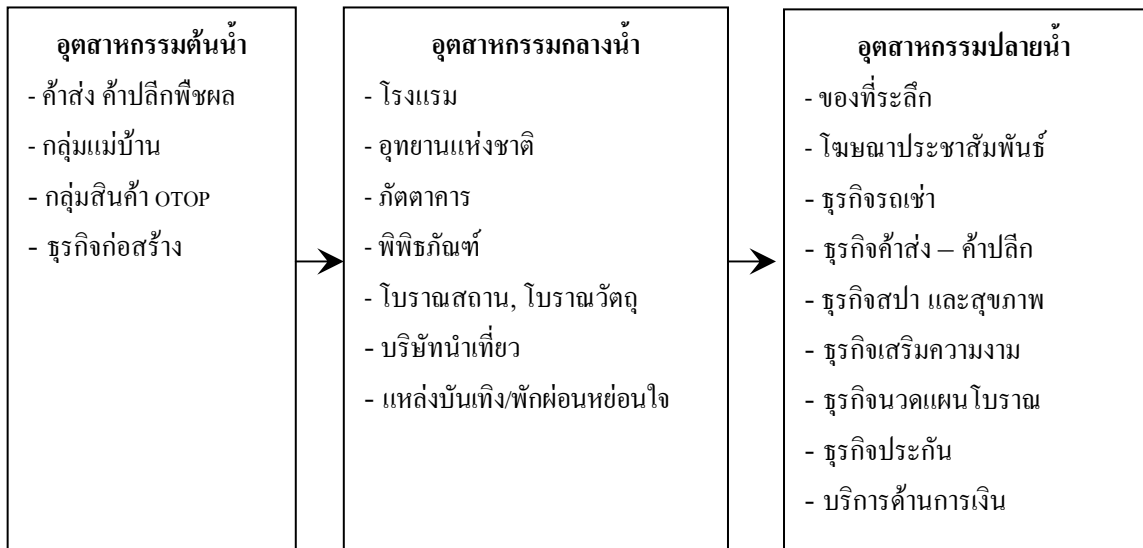
บทที่ 1

เครือข่ายวิสาหกิจการท่องเที่ยว จังหวัดเพชรบุรี

1.ภาพรวมของเครือข่ายวิสาหกิจการท่องเที่ยว จังหวัดเพชรบุรี

เพชรบุรีเป็นจังหวัดที่มีศักยภาพสูงด้านการท่องเที่ยว เนื่องจากเป็นจังหวัดที่อยู่ห่างจากกรุงเทพมหานครเพียง 120 กิโลเมตร ทั้งยังอยู่ในจุดที่เป็นเส้นทางเชื่อมต่อระหว่างภาคต่างๆ ของประเทศ กับภาคใต้ จากการสำรวจแหล่งท่องเที่ยวโดยการท่องเที่ยวแห่งประเทศไทยพบว่า เพชรบุรีมีแหล่งท่องเที่ยว 33 แห่ง เป็นแหล่งท่องเที่ยวทางธรรมชาติ 13 แห่ง แหล่งท่องเที่ยวทางประวัติศาสตร์-ศาสนา 9 แห่ง และการท่องเที่ยวทางประเพณี/วัฒนธรรม อีก 2 แห่ง นอกจากนี้ ยังมีงานประเพณีและการละเล่นพื้นเมืองสำคัญที่นิยมปฏิบัติสืบทอดมาแต่โบราณจนถึงปัจจุบัน เช่นงานพระนครคีรี ประเพณีวัวลาน และประเพณีของชนเผ่าไทยทรงดำหรือลาวโซ่ง เป็นต้น

เมื่อพิจารณากลุ่มกิจกรรมที่เกี่ยวข้องกับผู้ประกอบการท่องเที่ยว พบว่า มีกลุ่มวิสาหกิจที่มีความเชื่อมโยงเชิงกิจกรรมที่เกี่ยวข้องทั้งในระดับที่เป็นต้นน้ำ กลางน้ำ และปลายน้ำ ครบถ้วนอยู่ในพื้นที่ ดังแสดงในภาพ 1



ภาพ 1 แสดงความเชื่อมโยงของอุตสาหกรรมต้นน้ำ กลางน้ำ และปลายน้ำ ที่เกี่ยวข้องกับ

เครือข่ายวิสาหกิจการท่องเที่ยว จังหวัดเพชรบุรี

2. บทวิเคราะห์เครือข่ายวิสาหกิจการท่องเที่ยว จังหวัดเพชรบุรี โดยใช้หลักการวิเคราะห์ Diamond Model ปรากฏผลดังนี้

การวิเคราะห์ศักยภาพเครือข่ายวิสาหกิจการท่องเที่ยว ที่นำเสนอต่อไปนี้เป็นวิเคราะห์ที่ปัจจัยแวดล้อมของเครือข่ายวิสาหกิจโดยใช้หลักการวิเคราะห์ Diamond Model วิเคราะห์องค์ประกอบ 4 ด้าน จากเอกสารประกอบการศึกษาข้อมูลขั้นปฐมภูมิจากการสนทนากลุ่มกับผู้เกี่ยวข้องทั้งภาครัฐและผู้ประกอบการภาคเอกชน เมื่อวันที่ 20 เมษายน 2548 ณ โรงแรมรอยัลไดมอนด์ จังหวัดเพชรบุรี ดังนี้

1) เงื่อนไขของปัจจัยการผลิต

1.1 ด้านทรัพยากรมนุษย์

ในปี 2546 จังหวัดเพชรบุรีมีจำนวนแรงงานวัยหนุ่มสาว (ช่วงอายุ 20-45) ถึง 191,743 คน และมีสถาบันการศึกษาที่สามารถผลิตบุคลากรที่มีความรู้และทักษะด้านการบริการ เช่น การท่องเที่ยวและโรงแรม คหกรรมศาสตร์ ภาษา คอมพิวเตอร์ และการบัญชี ราวปีละ 1,200 คน และจะต้องฝึกงานกับในธุรกิจต่างๆในพื้นที่ เพื่อฝึกประสบการณ์และพัฒนาความรู้ความสามารถก่อนจบหลักสูตร นอกจากนี้ สถาบันอุดมศึกษาในพื้นที่ (มหาวิทยาลัยราชภัฏเพชรบุรี) ยังได้มีการจัดฝึกอบรมระยะสั้นที่เกี่ยวกับธุรกิจการท่องเที่ยว เช่น หลักสูตรมัคคุเทศก์ หลักสูตรภาษาต่างประเทศแก่บุคคลและผู้สนใจทั่วไป และมีการวิจัยเกี่ยวกับพฤติกรรมและความพึงพอใจของนักท่องเที่ยว ทำให้มีความพร้อมด้านบุคลากรที่เกี่ยวกับการท่องเที่ยวเป็นอย่างมาก

1.2 ด้านทำเลที่ตั้งและแหล่งท่องเที่ยว

จังหวัดเพชรบุรีเป็นจังหวัดที่สงบร่มรื่นภูมิประเทศสวยงาม เหมาะแก่การท่องเที่ยวพักผ่อนและประชุมสัมมนา เนื่องจากมีแหล่งท่องเที่ยวหลากหลาย มีพื้นที่อุดมสมบูรณ์สามารถปลูกพืชผักผลไม้ เช่น ต้นตาล ชมพูเพชร กลัวยหอมทอง มะนาว เป็นต้น นอกจากนี้ยังมีพื้นที่ส่วนหนึ่งติดชายทะเล สามารถทำการประมงได้ และนำมาเป็นวัตถุดิบของโรงแรมและภัตตาคารได้เป็นอย่างดี อย่างไรก็ตาม แหล่งท่องเที่ยวทางธรรมชาติ กำลังประสบกับภาวะเสื่อมโทรมอย่างรวดเร็วอาทิเช่น

1.2.1 การใช้ที่ดิน มีการขยายตัวของชุมชนอย่างไร้ทิศทาง โดยเฉพาะบริเวณริมถนนเพชรเกษม และชายหาดมีการก่อสร้างอาคารสูงที่พักอาศัยและโรงแรม ทำให้ขาดเอกลักษณ์ของเมือง ขาดพื้นที่สีเขียว เกิดปัญหาน้ำท่วม ในขณะที่พื้นที่ด้านในถูกละเลยหรือไม่ได้รับการพัฒนาเท่าที่ควร ขาดระบบสาธารณสุขที่ค้ำมีปัญหาสภาพแวดล้อมในชุมชนแออัดในเมือง

1.2.2 ปัญหาแหล่งท่องเที่ยวส่วนใหญ่ขาดการบำรุงรักษา ขาดการสื่อความหมายให้เห็นความสำคัญโดยเฉพาะ แหล่งท่องเที่ยวทางประวัติศาสตร์และวัฒนธรรม ขาดการให้บริการอย่างมืออาชีพ การเดินทางเข้าถึงแหล่งท่องเที่ยวบางที่ไม่สะดวก ประชาชนในพื้นที่ขาดการมีส่วนร่วมในการจัดการแหล่งท่องเที่ยว การกระจายรายได้จากการท่องเที่ยวไปสู่คนท้องถิ่นมีน้อยผลประโยชน์ส่วนใหญ่ ตกอยู่กับนายทุนจากต่างถิ่น

1.2.3 ปัญหาผลผลิตทางการเกษตร สืบเนื่องจากการขยายตัวของการใช้ที่ดินและชุมชน ทำให้เกิดการขาดน้ำเพื่อใช้ในการเกษตร ปริมาณ และ คุณภาพของผลผลิตทางการเกษตร ในช่วงหน้าแล้งลดลง ส่งผลต่อต้นทุน คุณภาพ และการกำหนดราคาของธุรกิจอื่นๆที่เกี่ยวข้องกับการท่องเที่ยว เช่นธุรกิจร้านอาหาร ธุรกิจของฝากของที่ระลึกจากผลผลิตทางการเกษตร เป็นต้น

1.2.4 ปัญหาการพังทลายของชายหาด มีความรุนแรงมากขึ้น บริเวณชายหาดชะอำประสบปัญหาการพังทลายของชายหาด ซึ่งมีแนวโน้มมุลูกกลมมากขึ้น สาเหตุสำคัญจากคลื่นลมทะเลในช่วงลมมรสุม ก่อให้เกิดความเสียหายต่อถนนเลียบชายหาด มีผลต่อความปลอดภัยและความสะดวกในการเดินทางสู่ชายหาดของนักท่องเที่ยว และมีผลกระทบต่อระบบนิเวศในระยะยาว

1.2.5 ปัญหาคุณภาพน้ำ น้ำดิบที่ใช้ในการผลิตน้ำประปา มีปริมาณและคุณภาพต่ำลงในบางฤดู ทำให้น้ำประปาในแหล่งท่องเที่ยวสำคัญๆ เกิดปัญหาน้ำกร่อย หรือน้ำเค็ม

1.2.6 ปัญหาขยะและน้ำเสีย มีการปล่อยน้ำเสียที่ยังไม่ได้ผ่านการบำบัด สู่แหล่งน้ำธรรมชาติ การกำจัดขยะมูลฝอยยังไม่ถูกหลักสุขาภิบาล เนื่องจากองค์การปกครองส่วนท้องถิ่นมีขนาดเล็กไม่มีศักยภาพเพียงพอในการดำเนินการ รวมทั้งนักท่องเที่ยวขาดความร่วมมือในการลดปริมาณขยะ

1.3 ด้านแหล่งเงินทุน

ในปี พ.ศ.2546 จังหวัดเพชรบุรีมีสำนักงานธนาคารพาณิชย์ทั้งสิ้น 32 แห่ง มีสหกรณ์ออมทรัพย์ถึง 35 แห่ง มีสาขาของธนาคารพัฒนาวิสาหกิจขนาดกลางและขนาดย่อมแห่งประเทศไทย (SME Bank) ซึ่งสนับสนุนสินเชื่อแก่ธุรกิจขนาดย่อมประเภทต่างๆ วงเงินตั้งแต่ 50,000 บาทขึ้นไป และเป็นสถาบันการเงินที่ปฏิบัติตามนโยบายแปลงสินทรัพย์ให้เป็นทุน ให้ผู้ประกอบการธุรกิจในพื้นที่ที่ไม่มีอสังหาริมทรัพย์สามารถกู้เงินเพื่อเป็นทุน ในการประกอบการสอดคล้องกับธุรกิจในอนาคตรวมทั้งนักท่องเที่ยวซึ่งส่วนใหญ่เป็นธุรกิจขนาดเล็กและขนาดกลาง

1.4 ด้านโครงสร้างพื้นฐานทางกายภาพ

จังหวัดเพชรบุรีใช้เส้นทางคมนาคมทางบก โดยมีถนนเพชรเกษมเป็นเส้นทางหลัก ปัจจุบันรัฐบาลมีโครงการขยายถนนเพชรเกษมเป็น 8 ช่องทางจราจร ซึ่งจะส่งผลให้การคมนาคมสู่จังหวัดเพชรบุรีสะดวกและรวดเร็วขึ้น ส่วนทางรถไฟมีการเดินรถทุกวันในเส้นทางรถไฟสายใต้ การคมนาคมทางอากาศมีสนามบินบ่อฝ้ายที่อำเภอหัวหิน ซึ่งไม่ไกลจากอำเภอชะอำ ส่วนระบบสาธารณูปโภคพื้นฐาน ได้แก่ ถนนภายในจังหวัด ไฟฟ้าและน้ำประปา มีความพร้อมค่อนข้างต่ำ กล่าวคือมีถนนเฉลี่ย 52.15 ม/ตร.กม. และถนนที่เข้าสู่แหล่งท่องเที่ยวก็มิขนาดเล็ก มีน้ำประปาใช้เพียงร้อยละ 42.5 ของหมู่บ้านทั้งสิ้น มีผู้ใช้ไฟฟ้าทั้งสิ้นเพียง 83,824 ราย

เมื่อ พ.ศ. 2545 เพชรบุรีมีที่พักประเภทโรงแรม เกสต์เฮาส์ บังกาโลและรีสอร์ทจำนวน 109 แห่ง มีห้องพักทั้งหมด 4,921 ห้องสามารถให้บริการได้หลายระดับ ตั้งแต่ระดับราคา 80 -10,000 บาท จุดที่มีการปรับปรุงการบริการการท่องเที่ยวมากที่สุด อยู่ในเขตอำเภอชะอำ อำเภอเมือง และอำเภอแก่งกระจาน

1.5 ด้านวัฒนธรรม

เพชรบุรีเป็นแหล่งที่มีวัดเป็นจำนวนมาก จึงเป็นแหล่งสืบสานมรดกทางวัฒนธรรม ศิลปกรรมและสถาปัตยกรรมอย่างต่อเนื่องมาหลายยุคหลายสมัย หล่อหลอมให้คนเมืองเพชรรักพวกพ้อง และถิ่นฐานบ้านเกิด เกิดเป็นพลังสามัคคีในการรวมกลุ่มทำงานเพื่อประโยชน์ของเมืองเพชร เช่นกลุ่มคนรักเมืองเพชร กลุ่มช่างเมืองเพชร กลุ่มคนเหล่านี้เป็นพลังในการผลักดันและส่งเสริมให้เพชรบุรีมีศักยภาพทางการท่องเที่ยวที่เข้มแข็ง

2) เงื่อนไขด้านอุปสงค์

2.1 สถิติจำนวนนักท่องเที่ยวปี 2547 ที่มาท่องเที่ยวพื้นที่แถบนี้มีจำนวนราว 5 ล้านคน เป็นชาวต่างชาติร้อยละ 12 ของจำนวนนักท่องเที่ยวทั้งหมด นักท่องเที่ยวต่างชาติส่วนใหญ่มาจากยุโรป ส่วนใหญ่มีฐานะปานกลางค่อนข้างดี พื้นที่ท่องเที่ยวของนักท่องเที่ยวต่างชาติจะอยู่บริเวณหัวหิน การใช้จ่ายเฉลี่ยต่อคน/วัน อยู่ในราว 3,030 บาทระยะเวลาการพักเฉลี่ย 3.04 วัน

2.2 นักท่องเที่ยวชาวไทยมีประมาณร้อยละ 88 และครึ่งหนึ่งเป็นนักท่องเที่ยวแบบเข้าไป เย็นกลับ ส่วนใหญ่มีฐานะปานกลางถึงต่ำ ระยะเวลาการพักเฉลี่ย 1.61 วัน การใช้จ่ายเฉลี่ย ต่อคน /วัน เท่ากับ 1,463 บาท ช่วงระยะเวลาที่มาท่องเที่ยว คือวันเสาร์-อาทิตย์ และวันหยุดนักขัตฤกษ์อื่นๆ พื้นที่ท่องเที่ยวส่วนใหญ่คือชายหาดชะอำ

2.3 ลักษณะความต้องการของนักท่องเที่ยวชาวไทยไม่ได้ส่งเสริมให้ผู้ประกอบการพัฒนาสินค้าและบริการ เนื่องจากการท่องเที่ยว มีการกระจุกตัวในช่วงสุดสัปดาห์ที่มีวันหยุดทำให้ขาดแคลนแรงงานในบางช่วง ต้องจ้างพนักงานชั่วคราวซึ่งยังไม่ชำนาญงาน และเกิดการกระจุกตัวในพื้นที่ท่องเที่ยวบางแห่ง เช่นชายทะเล ทำให้เกิดความแออัด ไม่เหมาะแก่การพักผ่อน และก่อให้เกิดความเสี่ยงในการทำธุรกิจเนื่องจากอุปสงค์ที่มีความผันผวนสูงมากในแต่ละช่วงเวลา ไม่ชอบเสียเงินซื้อบริการธุรกิจที่เกี่ยวข้องกับการท่องเที่ยว ผู้ประกอบการจึงไม่สนใจพัฒนาสินค้าและบริการ และนอกจากนี้นักท่องเที่ยวชาวไทยมักไม่แสดงความคิดเห็น ต่อสินค้าและบริการ ทำให้ผู้ประกอบการไม่ได้ข้อมูลย้อนกลับ ที่จำเป็นต่อการพัฒนาสินค้าและบริการ

3) อุตสาหกรรมที่เกี่ยวข้องและสนับสนุน

3.1 ความเชื่อมโยงของกิจกรรมตั้งแต่ต้นน้ำถึงปลายน้ำ พื้นที่แถบนี้มีความพร้อมเป็นอย่างยิ่งในการดำเนินธุรกิจท่องเที่ยว เนื่องจากเป็นพื้นที่ที่เป็นแหล่งรวมของธุรกิจที่เกี่ยวข้อง และสนับสนุนการท่องเที่ยวทุกประเภท ไม่ว่าจะเป็น การเกษตร การประมง ค้าส่ง ค้าปลีก กลุ่มแม่บ้าน กลุ่มสินค้า OTOP กลุ่มผู้ผลิตและจัดจำหน่ายของที่ระลึก กลุ่มสมุนไพร ธุรกิจก่อสร้าง โรงแรม ร้านอาหารและภัตตาคาร ธุรกิจบันเทิง รถเช่า นวดแผนโบราณ สปา ซักอบรีด ฟิตเนส สนามกอล์ฟ สุขภาพและความงาม สถาบันการเงิน สถาบันการศึกษา

3.2 การเชื่อมโยงเชิงความร่วมมือ

กลุ่มธุรกิจที่เกี่ยวข้องกับการท่องเที่ยวในจังหวัดเพชรบุรี มีการรวมกลุ่มหลายกลุ่ม อาทิเช่น สมาคมโรงแรมไทยภาคตะวันตก สมาคมธุรกิจการท่องเที่ยวหัวหิน-ชะอำ สมาคมธุรกิจท่องเที่ยวจังหวัดเพชรบุรี กลุ่มแม่บ้าน OTOP แต่ละกลุ่มมีวัตถุประสงค์คล้ายคลึงกัน แต่ยังคงความร่วมมือระหว่างกลุ่ม ทั้งที่ธุรกิจบางรายเป็นสมาชิกของกลุ่มธุรกิจ มากกว่า 1 กลุ่มขึ้นไป ข้อดีของการเป็นสมาชิกในกลุ่มคือสามารถค้าประกันสินเชื่อระหว่างกัน ในกรณีกู้ยืมกับ SME Bank และยังมีการร่วมมือของสถานประกอบการต่างๆ กับสถานศึกษาในจังหวัดเพชรบุรี ที่ให้นักศึกษาได้ฝึกงานในภาคฤดูร้อน และช่วยพัฒนาหลักสูตรเพื่อผลิตบุคลากรให้ตรงตามคุณสมบัติที่ต้องการ

4) บริบทการแข่งขันและกลยุทธ์ทางธุรกิจ

อุตสาหกรรมการท่องเที่ยวและธุรกิจที่เกี่ยวข้อง เป็นธุรกิจที่ใช้เทคโนโลยีต่ำ ต้นทุนดำเนินงานไม่สูงมาก การเข้าสู่ธุรกิจ และออกจากธุรกิจทำได้ง่าย และมีการแข่งขันระหว่างธุรกิจในพื้นที่มีสูง ปัจจัยที่ส่งผลต่อการแข่งขันของธุรกิจ ในอุตสาหกรรมท่องเที่ยวในพื้นที่แถบนี้ประกอบไปด้วย

4.1 กฎระเบียบและการส่งเสริมการท่องเที่ยวของภาครัฐ

4.1.1 จากประกาศกระทรวงการคลัง ลงวันที่ 30 ก.ค. 47 อนุญาตให้ตัวแทนรับอนุญาตรับซื้อธนบัตรและเช็คเดินทางต่างประเทศโดยจ่ายเป็นเงินบาทได้โดยไม่จำกัดจำนวน นักท่องเที่ยวสามารถนำเงินตราต่างประเทศเข้ามาใช้ในประเทศได้อย่างไม่จำกัดจำนวน ทำให้ธุรกิจที่เกี่ยวข้องกับการท่องเที่ยวบางรายใช้กลยุทธ์ รับชำระค่าสินค้าและบริการเป็นเงินสกุลต่างประเทศ ซึ่งนักท่องเที่ยวมีความสะดวกในการใช้จ่าย และลดความเสี่ยงจากการผันผวนของอัตราแลกเปลี่ยน เกิดผลทางบวกกับธุรกิจขนาดใหญ่

4.1.2 จังหวัดเพชรบุรีมีหน่วยงานพัฒนาชุมชน ทำหน้าที่ส่งเสริม และให้ความรู้แก่กลุ่มผู้ผลิตต่างๆ เพื่อให้สามารถผลิตสินค้าพื้นเมืองที่มีคุณภาพ การส่งเสริมทำให้ผลผลิตพื้นเมืองออกมาสู่ตลาดจำนวนมาก มีการแข่งขันสูง และผู้ผลิตแต่ละรายก็พยายามพัฒนาประสิทธิภาพในการดำเนินงาน และพัฒนารูปแบบ-คุณภาพของผลิตภัณฑ์ให้มีคุณค่าเหมาะสมแก่การเป็นของที่ระลึกของฝากแก่นักท่องเที่ยว

4.1.3 จังหวัดเพชรบุรีมีสำนักงานการท่องเที่ยวแห่งประเทศไทย ชะอำ ทำหน้าที่ส่งเสริมการตลาดทั้งในระดับท้องถิ่น ระดับประเทศ และระดับต่างประเทศ ส่งผลให้ผู้ประกอบการธุรกิจ ในอุตสาหกรรมท่องเที่ยว จำเป็นพัฒนาคุณภาพของสินค้าและบริการ ให้อยู่ในระดับชาติ

4.1.4 จังหวัดเพชรบุรีมีสำนักงานการค้าภายใน ดูแลระดับราคาสินค้า ไม่ให้พ่อค้ารายย่อยเอาเปรียบนักท่องเที่ยว แต่มีบุคลากรน้อยไม่สามารถดูแลได้อย่างทั่วถึง บางครั้งถูกกลั่นแกล้งจากกลุ่มพ่อค้าในขณะปฏิบัติหน้าที่

4.2 กลไกของสถาบันต่างๆ ที่เกี่ยวข้อง

4.2.1 สำนักงานพัฒนาการท่องเที่ยว กระทรวงการท่องเที่ยวและกีฬา เป็นหน่วยงานสังกัดกระทรวงการท่องเที่ยวและกีฬา ทำหน้าที่นำแผนกลยุทธ์ด้านพัฒนาการท่องเที่ยว มาสู่การปฏิบัติในพื้นที่ แต่หน่วยงานนี้เป็นหน่วยงานใหม่ และบุคลากรเป็นบุคลากรไม่มีประสบการณ์ต้องใช้เวลาในการเรียนรู้ฝึกฝน

4.2.2 สถาบันการเงิน เพชรบุรีมีสถาบันที่ทำหน้าที่เป็นแหล่งเงินทุนของรัฐกิจ ขนาดย่อมหลายรูปแบบ การเข้าถึงแหล่งเงินทุนได้ง่าย ทำให้จำนวนผู้ประกอบการรายย่อยในอุตสาหกรรมท่องเที่ยวเพิ่มสูงขึ้น มีการแข่งขันด้านสินค้าและบริการเพิ่มขึ้น

4.2.2 องค์การบริหารส่วนท้องถิ่น เช่น อบต. และอบจ. ขาดศักยภาพในการดำเนินการที่จะต้องใช้ความรู้เฉพาะด้าน ขาดการประสานงานกับหน่วยงานภายนอก การจัดเก็บข้อมูลที่เป็นระบบ การมีส่วนร่วมของประชาชนในการจัดทำแผนพัฒนาท้องถิ่น ที่สอดคล้องกับความต้องการที่แท้จริงของชุมชน แผนการดำเนินงาน จึงขาดทิศทางที่ชัดเจนและไม่มีมาตรการ วัตถุประสงค์ดำเนินงานที่มีประสิทธิภาพ

4.2.3 ความไม่เพียงพอของตำรวจท่องเที่ยว ตำรวจท่องเที่ยวในพื้นที่นี้มีเพียง 15 คน ซึ่งจะต้องรับผิดชอบพื้นที่ถึง 4 จังหวัด บางครั้ง นักท่องเที่ยวต่างประเทศไม่ได้รับความสะดวก เมื่อมีปัญหา

4.3 การขาดจริยธรรมของผู้ประกอบการ

ผู้ประกอบการบางรายไม่ให้ความสำคัญกับคุณภาพสินค้าและบริการ เช่น การขายสินค้าที่ไม่มีคุณภาพ การฉวยโอกาสขึ้นราคาสินค้าและบริการโดยไม่แจ้งล่วงหน้า การไม่ติดป้ายราคาสินค้า การคิดราคาสินค้าชาวต่างชาติราคาในราคาที่สูงกว่าคนไทย การรูด้าชายหาดและพื้นที่ป่าสงวน เป็นต้น

4.4 การขาดความร่วมมือกันของผู้ประกอบการในเครือข่ายวิสาหกิจ

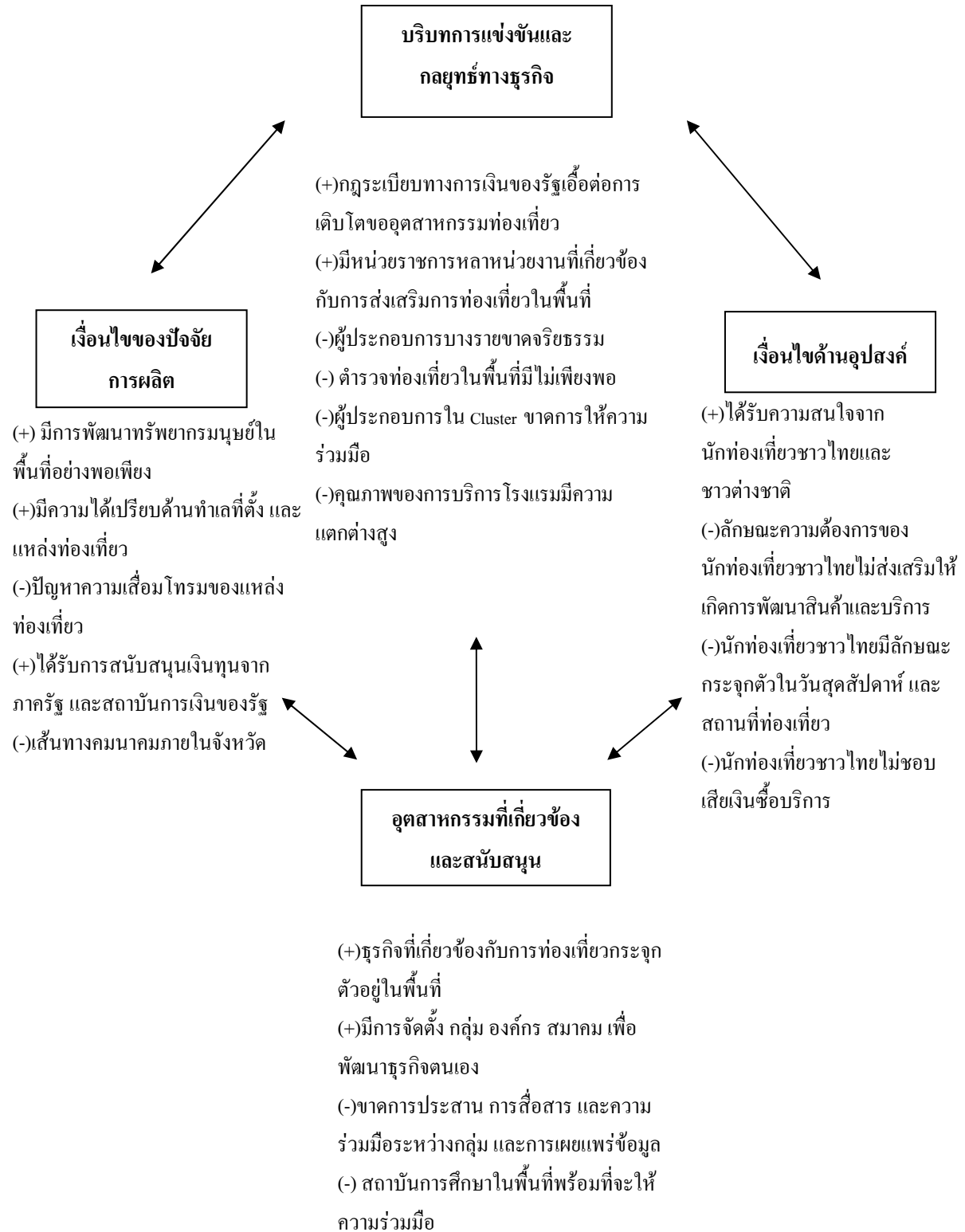
แม้ว่าธุรกิจท่องเที่ยว จะเกี่ยวข้องกับทุกธุรกิจ และทุกฝ่ายในจังหวัด และแม้ว่าจะมีการรวมกลุ่มกันเป็นกลุ่มธุรกิจ สมาคม แต่กลุ่มธุรกิจ สมาคม องค์กรที่เกี่ยวข้อง แต่หน่วยงานของรัฐยังขาดการประชาสัมพันธ์ และการประสานงานกัน ไม่เห็นความสำคัญของการรวมกลุ่มกันเป็นเครือข่ายวิสาหกิจ

4.5 การดูแลรักษาสภาพแวดล้อม

นโยบายกระจายอำนาจสู่ท้องถิ่น ทำให้การดูแลรักษาสภาพแวดล้อมในท้องถิ่น เป็นหน้าที่ของเทศบาล และ อบต. มีอำนาจและงบประมาณในการบริหารจัดการดูแลท้องถิ่นด้วยตนเอง และเข้าถึงความต้องการของท้องถิ่นอย่างแท้จริง แต่ผู้บริหารท้องถิ่นไม่มีความรู้ด้านการท่องเที่ยว ทำให้การดูแลไม่ได้ผลเต็มที่ ขาดแผนแม่บทจากส่วนกลาง การพัฒนาพื้นที่มีลักษณะต่าง

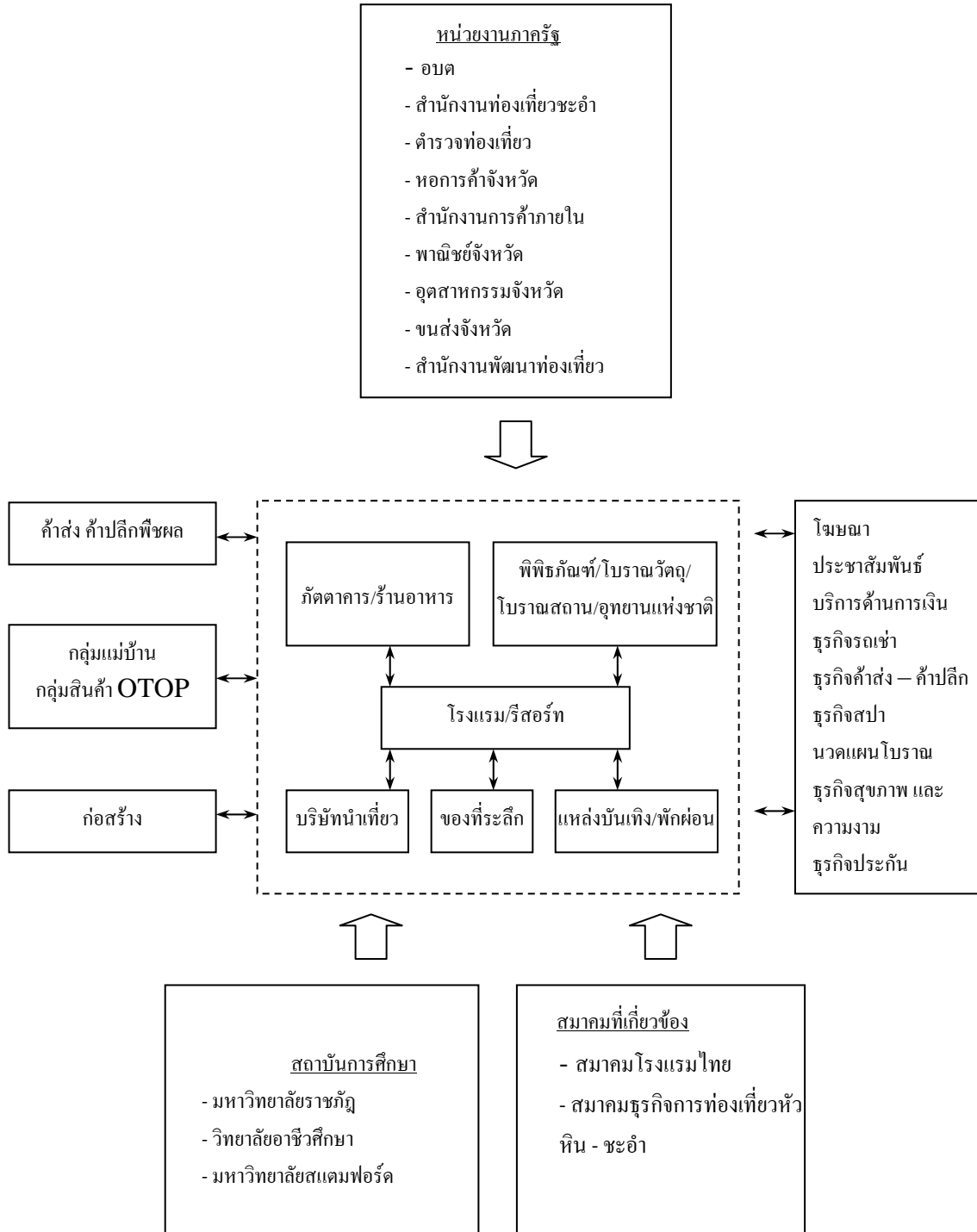
คนต่างทำ ขาดการประสานงาน และบางกรณี ผู้มีอิทธิพลในพื้นที่ก็มีส่วนเกี่ยวข้องกับตัดสินใจและการดำเนินการเพื่อประโยชน์ของตน

จากการวิเคราะห์ปัจจัยแวดล้อมของเครือข่ายวิสาหกิจการท่องเที่ยว ทั้ง 4 ปัจจัยข้างต้น โดยใช้ Diamond Model สามารถสรุปการวิเคราะห์ ดังภาพ 2



ภาพ 2 แสดงการวิเคราะห์เครือข่ายวิสาหกิจการท่องเที่ยวจังหวัดเพชรบุรี

จากการวิเคราะห์ปัจจัยแวดล้อมของเครือข่ายวิสาหกิจผู้ประกอบการท่องเที่ยว
สามารถกำหนด แผนภาพเครือข่ายวิสาหกิจผู้ประกอบการท่องเที่ยว ดังแสดงในภาพ 3



ภาพ 3 แสดงเครือข่ายวิสาหกิจการท่องเที่ยว จังหวัดเพชรบุรี

3. การประเมินศักยภาพการพัฒนาเครือข่ายวิสาหกิจท่องเที่ยว จังหวัดเพชรบุรี

การประเมินระดับการพัฒนาเครือข่ายวิสาหกิจท่องเที่ยว พิจารณาจาก 2 มิติ คือมิติความเข้มแข็งของเครือข่ายวิสาหกิจ และมิติการเติบโตของอุตสาหกรรม โดยในแต่ละมิติพิจารณาจากดัชนีชี้วัดผลการพัฒนา และปัจจัยที่ขับเคลื่อนผลการพัฒนา ดังนี้

1) มิติความเข้มแข็งของเครือข่ายวิสาหกิจ

1.1 ดัชนีชี้วัดผลการพัฒนา ได้แก่

1.1.1 ระดับของนวัตกรรม ธุรกิจต่างๆในอุตสาหกรรมท่องเที่ยวมีหลากหลาย มีตั้งแต่อุตสาหกรรมที่ใช้ภูมิปัญญาท้องถิ่น การบริการต่างๆ และธุรกิจโรงแรมและภัตตาคาร มีการใช้ราคาเป็นเครื่องมือในการแข่งขัน เนื่องจากไม่สามารถสร้างความแตกต่างได้อย่างชัดเจน และบ้างก็สร้างความแตกต่างเพื่อใช้เป็นจุดขาย เช่นกลุ่มสมุนไพร สปา ผลิตภัณฑ์เรือจำลองไม้มุงกล และบ้างก็มีการจัดอันดับด้วยดาวเพื่อใช้เป็นฐานในการกำหนดค่าบริการ เช่น โรงแรม และมีการร่วมกันพัฒนานวัตกรรมของผลผลิตสร้างพลังต่อรองกับหน่วยงานภาครัฐ เช่น กลุ่มแม่บ้าน OTOP ชมรมรถคู่ กลุ่มอาชีพป่านศรนารายณ์ สมาคมธุรกิจท่องเที่ยวหัวหิน-ชะอำ เป็นต้น

1.1.2 มาตรฐานของสินค้าและบริการ ธุรกิจที่เกี่ยวข้องกับอุตสาหกรรมท่องเที่ยวในจังหวัดเพชรบุรี มีความพยายามที่จะกำหนดมาตรฐานของสินค้าและบริการต่างๆ เช่น การจัดประกวดขนมหม้อแกงในงานพระนครคีรี การควบคุมคุณภาพและความสะอาดของอาหารในโครงการ Clean Food Good Taste โดยสำนักงานสาธารณสุขจังหวัด ด้านที่พักรับการจัดอันดับด้วยการให้ดาวและในส่วนของสินค้า OTOP ก็มีการควบคุมโดยยึดหลักการใช้วัสดุในท้องถิ่น เป็นผลิตภัณฑ์ที่สะอาด ปลอดภัย ไร้มลพิษ บรรลุเกณฑ์ที่ไม่เป็นพิษต่อสิ่งแวดล้อม และการรับรองจาก องค์การอาหารและยา (อย.) มาตรฐานผลิตภัณฑ์ชุมชน (มผช.) และเครื่องหมาย Halal เป็นต้น

1.2 ปัจจัยขับเคลื่อนผลของการพัฒนา

12.1 ระดับของความครอบคลุมขององค์ประกอบที่เกี่ยวข้องกับเครือข่ายวิสาหกิจ และความเชื่อมโยงเชิงกิจกรรมของธุรกิจที่เกี่ยวข้อง เครือข่ายวิสาหกิจผู้ประกอบการท่องเที่ยว มีความเชื่อมโยงกับธุรกิจอื่นเป็นจำนวนมากทั้งด้านธุรกิจการเกษตร การค้าส่ง-ค้าปลีก รถเช่า ประกันภัย ก่อสร้าง การแพทย์ ของที่ระลึก ร้านอาหารและภัตตาคาร โรงแรม นำเที่ยว สถาบันการเงิน สถาบันการศึกษา หน่วยงานภาครัฐที่เกี่ยวข้อง และองค์การบริหารส่วนท้องถิ่น จากผลการวิจัยพบว่า จังหวัดเพชรบุรีมีความพร้อมในการจัดการธุรกิจท่องเที่ยวมีการรวมกลุ่มกันเป็นกลุ่มย่อยๆ มาก

1.2.2 ปัจจัยทรัพยากรและโครงสร้างพื้นฐาน

แม้ว่าเพชรบุรีจะมีความพร้อมด้านทำเลที่ตั้งแหล่งท่องเที่ยวด้านทรัพยากรบุคคล และด้านเงินทุน แต่แหล่งท่องเที่ยวบางแห่งกำลังตกอยู่ในสภาพเสื่อมโทรม ขาดการบำรุงรักษา ปัญหาการพังทลายของชายหาด ขยะมูลฝอย คุณภาพน้ำ ส่งผลกระทบทางลบต่อการท่องเที่ยว

1.2.3 ทักษะและคุณสมบัติของนักท่องเที่ยว

นักท่องเที่ยวส่วนใหญ่ เป็นนักท่องเที่ยวชาวไทย มีฐานะปานกลางค่อนข้างต่ำ ครึ่งหนึ่ง เป็นนักท่องเที่ยวเข้าไป-เย็นกลับ และมักใช้รถยนต์ส่วนตัว สถานที่ท่องเที่ยวที่นิยมของนักท่องเที่ยวชาวไทย คือชายหาดชะอำ คุณสมบัติของนักท่องเที่ยวชาวไทยไม่ส่งเสริมให้ผู้ประกอบการพัฒนาสินค้าและบริการ เนื่องจากไม่ค่อยแสดงความคิดเห็น เมื่อได้รับความไม่พอใจในสินค้าและบริการ

1.2.4 ระดับของการมีปฏิสัมพันธ์และความร่วมมือของทุกฝ่ายที่เกี่ยวข้อง

แม้ว่าธุรกิจในกลุ่มอุตสาหกรรมท่องเที่ยวในจังหวัดเพชรบุรี เช่น โรงแรมที่พัก ร้านอาหาร ร้านขายของที่ระลึก ฯลฯ จะตั้งอยู่ในแหล่งท่องเที่ยว และมีองค์กรซึ่งเกิดจากรวมตัวกันของผู้ผลิตสินค้าและบริการหลายกลุ่ม แต่ก็ขาดการประสานงานระหว่างกลุ่ม การประชุมในกลุ่ม ส่วนใหญ่จะส่งพนักงานซึ่งไม่มีอำนาจตัดสินใจใดๆ เข้าร่วมประชุม และนอกจากนี้ ธุรกิจที่มีการร่วมทุนกับต่างประเทศ มีผู้บริหารเป็นชาวต่างชาติ ขาดจิตสำนึกเพื่อท้องถิ่น

2) มิติศักยภาพการเติบโตของอุตสาหกรรม ในการประเมินมิติดังกล่าวประกอบไปด้วย

2.1 ดัชนีชี้วัดผลการพัฒนา

2.1.1 การขยายตัวอุตสาหกรรมท่องเที่ยวระดับประเทศ

จากรายงานด้านเศรษฐกิจและการเงิน ธนาคารแห่งประเทศไทย ปี 2545 พบว่ารายได้จากการท่องเที่ยวมีมูลค่าถึง 339,658 ล้านบาท สูงกว่าปี 2540 ถึงร้อยละ 46.53 และผลของรายได้จากการท่องเที่ยวทำให้ดุลบัญชีเดินสะพัดของประเทศเกินดุลถึง 302,029 ล้านบาท และกลุ่มอุตสาหกรรมท่องเที่ยวยังสามารถสร้างมูลค่าเพิ่มในอุตสาหกรรมอื่น เป็นลูกโซ่ต่อเนื่อง หรือ Multiplier Effect ถึง 1.98 เท่าคิดเป็นมูลค่ารวม 7.35 แสนล้านบาท (ร้อยละ 14.4 ของ GDP) โดยกิจกรรมที่ก่อให้เกิดมูลค่าเพิ่มอย่างต่อเนื่องที่สำคัญ ได้แก่ อุตสาหกรรมการผลิต (2.7 เท่า) ร้านอาหาร (2.3 เท่า) และการขนส่ง (2.1 เท่า)

2.1.2 การขยายตัวของอุตสาหกรรมท่องเที่ยวระดับท้องถิ่น

สถาบันวิจัยเพื่อการพัฒนาประเทศไทยได้ประมาณการจำนวนนักท่องเที่ยวและรายได้จากการท่องเที่ยว ในปี 2549 และจัดให้จังหวัดเพชรบุรีเป็นจังหวัดท่องเที่ยวอันดับ 8 ของประเทศไทย ดังแสดงในตาราง 1

ตาราง 1 แสดงประมาณการจังหวัดยอดนิมของนักท่องเที่ยว 10 จังหวัดแรกในปี 2549

จังหวัด	จำนวนนักท่องเที่ยว(พันคน-ครั้ง)			รายรับจากนักท่องเที่ยว(ล้านบาท)		
	รวม	ไทย	ต่างชาติ	รวม	ไทย	ต่างชาติ
กรุงเทพฯ	23,135	10,942	12,193	403,698	244,672	159,026
พัทลุง	4,968	1,228	3,740	62,616	12,000	50,616
ภูเก็ต	4,784	1,091	3,693	104,434	20,208	84,226
เชียงใหม่	4,380	2,398	1,982	78,363	49,220	29,143
สงขลา (หาดใหญ่)	2,566	1,414	1,152	23,200	13,192	10,008
นครราชสีมา	2,173	2,074	99	4,376	4,053	323
พิษณุโลก	2,011	1,640	371	11,929	10,837	1,092
เพชรบุรี (ชะอำ)	1,953	1,621	332	16,327	11,696	4,631
ประจวบ (หัวหิน)	1,860	1,368	492	20,185	12,309	7,876
กาญจนบุรี	1,851	1,436	415	10,936	9,335	1,601

ที่มา: การท่องเที่ยวแห่งประเทศไทย และประมาณการโดยสถาบันวิจัยเพื่อพัฒนาประเทศไทย

นอกจากนี้ จังหวัดเพชรบุรียังได้รับการจัดอันดับจากนักท่องเที่ยวให้อยู่อันดับ 1 ในเรื่องความสะดวกด้านการเดินทาง แหล่งท่องเที่ยวชายทะเล อัยาศัยของคนในท้องถิ่น และความปลอดภัยของนักท่องเที่ยว (คะแนนการจัดอันดับอยู่ระหว่าง 1-10) ดังแสดงในตาราง 2

ตาราง 2 แสดงการประเมินความน่าสนใจของแหล่งท่องเที่ยวในแต่ละจังหวัด

ความน่าสนใจ	เพชรบุรี	กาญจนบุรี	ระยอง	ชลบุรี	ประจวบ
สถานที่ประวัติศาสตร์	7.84	8.20	7.07	6.84	7.39
ป่า/ภูเขา/น้ำตก	7.77	8.76	7.42	6.83	7.42
ชายฝั่งทะเล	8.48	-	8.16	7.91	8.48
ประเพณี/วัฒนธรรม	7.11	7.23	6.73	6.72	6.83
การผจญภัย	7.06	8.41	6.89	6.56	7.40
อสังหาริมทรัพย์ของคนในท้องถิ่น	7.56	7.43	7.34	7.35	7.41
ความปลอดภัยของนักท่องเที่ยว	7.24	7.08	7.07	6.83	6.91
สีสันยามราตรี	7.04	7.26	7.33	8.56	6.90
ช้อปปิ้ง	7.11	6.87	6.99	7.51	6.89
อาหาร	7.67	7.51	7.74	7.84	7.48
ความสะดวกในการเดินทาง	8.50	8.16	8.06	8.44	7.98
ภาพรวม	7.58	6.99	7.35	7.40	7.37

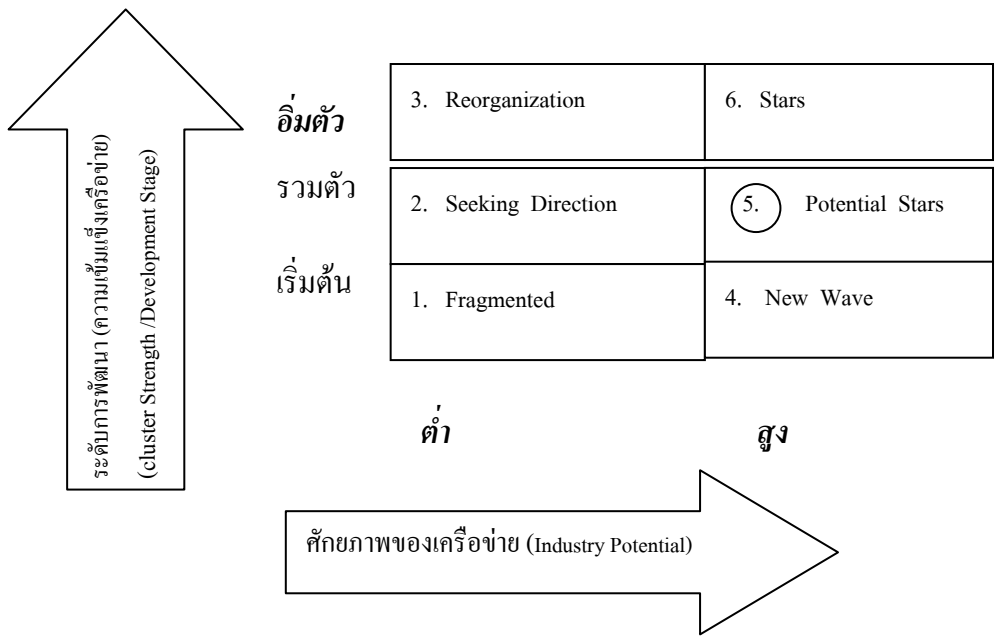
ที่มา: สถาบันวิจัยเพื่อการพัฒนาประเทศไทย

สถาบันวิจัยเพื่อการพัฒนาประเทศไทย ประมาณการรายรับจากการท่องเที่ยวของจังหวัดเพชรบุรีเป็นมูลค่าถึง 16,327 ล้านบาท ทำให้ประชากรในจังหวัดได้รับรายได้เฉลี่ยต่อคนต่อปีจากการท่องเที่ยว เท่ากับ 35,359 บาท คิดเป็นร้อยละ 50.46 ของผลิตภัณฑ์มวลรวมจังหวัด

2.1.3 ความสำคัญต่อการจ้างงาน

เนื่องจากอุตสาหกรรมท่องเที่ยวมีส่วนเกี่ยวข้องกับหลายธุรกิจ จากรายงานสถิติจังหวัดเพชรบุรีรายงานว่า ในปี 2547 มีการจ้างงานประชากรวัยแรงงาน อายุ 15 ปี ขึ้นไปในธุรกิจโรงแรมและภัตตาคาร ซึ่งเป็นธุรกิจที่เกี่ยวข้องโดยตรงกับอุตสาหกรรมท่องเที่ยว จำนวน 19,501 คน คิดเป็นร้อยละ 7.89 ของประชากรวัยแรงงาน

จากการประเมินเครือข่ายวิสาหกิจการท่องเที่ยวในจังหวัดเพชรบุรี ด้วยมิติความเข้มแข็งของเครือข่ายวิสาหกิจ และมิติในการเติบโตของอุตสาหกรรม ทั้งในด้านดัชนีชี้วัดผลการพัฒนาและปัจจัยขับเคลื่อนผลการพัฒนาสามารถประเมินเครือข่ายวิสาหกิจท่องเที่ยว ดังแสดงใน ภาพที่ 4



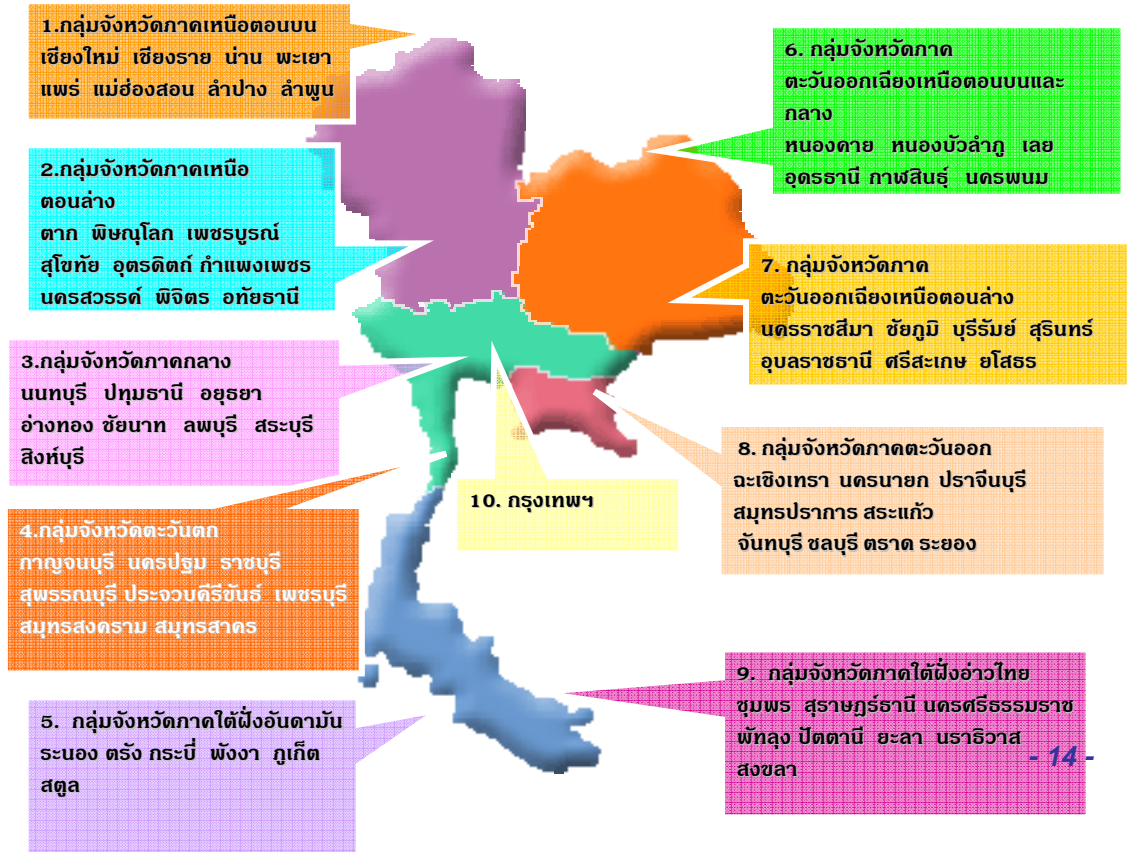
ภาพ 4 แสดงผลการประเมินตามรูปแบบการพัฒนาและศักยภาพของเครือข่ายวิสาหกิจ
การท่องเที่ยว จังหวัดเพชรบุรี

จากภาพ 4 แสดงให้เห็นว่า เครือข่ายวิสาหกิจผู้ประกอบการท่องเที่ยว จัดอยู่ในกลุ่ม Potential Star เนื่องจากทุกฝ่ายเห็นความสำคัญของอุตสาหกรรมท่องเที่ยว และมีการรวมกลุ่มของธุรกิจที่เกี่ยวข้องกับอุตสาหกรรมท่องเที่ยวหลายกลุ่ม แต่ละกลุ่มก็มุ่งพัฒนาสินค้าและบริการและปกป้องผลประโยชน์ของสมาชิกภายในกลุ่ม ส่วนภาครัฐเองก็มีหน่วยงานที่เกี่ยวข้องกับอุตสาหกรรมท่องเที่ยวอยู่ในจังหวัดหลายหน่วยงาน แต่ยังคงขาดการประสานงานกันระหว่างกลุ่มประกอบกับธุรกิจรายย่อยในกลุ่มเครือข่ายวิสาหกิจท่องเที่ยวยังคงขาดจริยธรรม แต่ในขณะเดียวกัน อุตสาหกรรมท่องเที่ยวในจังหวัด เป็นอุตสาหกรรมที่มีอนาคตเนื่องจาก โอกาสทางการตลาดที่เพิ่มสูงขึ้น สร้างการจ้างงานและก่อให้เกิดรายได้แก่ประชาชนในจังหวัดในสัดส่วนที่สูง จึงควรมีการพัฒนาเครือข่ายวิสาหกิจผู้ประกอบการท่องเที่ยวจังหวัดเพชรบุรี เพื่อเพิ่มศักยภาพในการแข่งขันทางด้านการท่องเที่ยวให้ยั่งยืน

บทที่ 2

แผนภาพวิสาหกิจการท่องเที่ยว จังหวัดเพชรบุรี

1. ภาพรวมกลุ่มจังหวัด



2. แผนภาพเครือข่ายวิสาหกิจการท่องเที่ยว จังหวัดเพชรบุรี



บทที่ 3

แผนปฏิบัติการส่งเสริมเครือข่ายวิสาหกิจการท่องเที่ยว จังหวัดเพชรบุรี

3.1 แผนปฏิบัติการส่งเสริมเครือข่ายวิสาหกิจการท่องเที่ยว จังหวัดเพชรบุรี

หลักการและเหตุผล

จังหวัดเพชรบุรี เป็นจังหวัดที่มีความได้เปรียบด้านทำเลที่ตั้งและทรัพยากรการท่องเที่ยว ทั้งแหล่งท่องเที่ยวธรรมชาติ แหล่งท่องเที่ยวทางประวัติศาสตร์และวัฒนธรรม จึงเป็นจังหวัดที่ได้รับความสนใจจากนักท่องเที่ยวชาวไทยและชาวต่างประเทศ จนได้รับการจัดอันดับจากสถาบันวิจัยเพื่อพัฒนาประเทศไทยว่าเป็นจังหวัดน่าเที่ยวอันดับ 8 นอกจากนี้ จังหวัดเพชรบุรียังเป็นแหล่งรวมของธุรกิจที่เกี่ยวข้องกับการท่องเที่ยวทุกประเภท และแต่ละกลุ่มธุรกิจต่างก็มีความตั้งใจ ที่จะพัฒนาและสร้างมูลค่าเพิ่มในธุรกิจของตน จึงมีการรวมตัวกันเป็นกลุ่ม เป็นสมาคม และเป็นชมรม แต่ยังคงขาดความร่วมมือกันระหว่างกลุ่ม และขาดการกำหนดเป้าหมายร่วมกัน นอกจากนี้ยังมีหน่วยงานราชการที่มีหน้าที่ส่งเสริมและสนับสนุนการท่องเที่ยวหลายหน่วยงาน มีสถาบันการศึกษาระดับสูง ได้แก่ มหาวิทยาลัยราชภัฏเพชรบุรี ที่มีความพร้อมในการวิจัย ในประเด็นต่างๆเกี่ยวกับการท่องเที่ยว และการพัฒนาภูมิปัญญาท้องถิ่นเพื่อให้พื้นที่แห่งนี้มีศักยภาพสูงในการเป็นแหล่งท่องเที่ยวเชิงประวัติศาสตร์และวัฒนธรรมต่อไป

อย่างไรก็ตาม แม้ว่าจังหวัดเพชรบุรีจะมีความพร้อมในด้านปัจจัยต่างๆ ที่เกี่ยวข้องกับการท่องเที่ยว มีการรวมกลุ่มหลายกลุ่ม หากแต่ละกลุ่มต่างคนต่างทำจะไม่ก่อให้เกิดการพัฒนาขีดความสามารถในการแข่งขัน ดังนั้น จึงจำเป็นต้องผลักดันให้เกิดเป็นเครือข่ายวิสาหกิจ เพื่อให้ผู้ประกอบการและผู้เกี่ยวข้องกับกิจกรรมการท่องเที่ยวของจังหวัดเพชรบุรี ได้พัฒนา ขีดความสามารถ ในการแข่งขันบนพื้นฐานของความร่วมมือ จึงได้มีการจัดทำแผนปฏิบัติการส่งเสริมเครือข่ายวิสาหกิจการท่องเที่ยวจังหวัดเพชรบุรี เพื่อให้เกิดการพัฒนาอย่างยั่งยืน

ปัจจัยแห่งความสำเร็จในการพัฒนาเครือข่ายวิสาหกิจการท่องเที่ยว จังหวัดเพชรบุรี

การวิเคราะห์ปัจจัยแห่งความสำเร็จ ของการพัฒนาเครือข่ายวิสาหกิจ เพื่อเป็นฐานคิด ในการจัดทำแผนปฏิบัติการส่งเสริมเครือข่ายวิสาหกิจการท่องเที่ยว จังหวัดเพชรบุรี มีดังนี้

1. หน่วยงานภาครัฐ ภาคเอกชน และสถาบันที่เกี่ยวข้องมีความรู้ความเข้าใจ ในความสำคัญ และหลักการพัฒนาเครือข่ายวิสาหกิจท่องเที่ยว ทั้งในระดับต้นน้ำ กลางน้ำ และปลายน้ำเพื่อพัฒนาขีดความสามารถในการแข่งขันอย่างยั่งยืน

2. ผู้เกี่ยวข้องในเครือข่ายวิสาหกิจ มีความเข้าใจร่วมกันในทิศทางเชิงยุทธศาสตร์ โดยทุกฝ่ายมาร่วมกันกำหนดและยอมรับในกลยุทธ์ เพื่อพัฒนาขีดความสามารถในการแข่งขันของเครือข่ายวิสาหกิจในระยะยาว

3. การมีกลุ่มธุรกิจหลักที่เป็นผู้นำในการรวมกลุ่มเครือข่ายวิสาหกิจ เพื่อประสานความร่วมมือและบริหารจัดการความสัมพันธ์กับผู้เกี่ยวข้องทุกฝ่าย

4. ผู้เกี่ยวข้องทุกฝ่ายในเครือข่ายวิสาหกิจท่องเที่ยว จังหวัดเพชรบุรี ต้องตระหนักในบทบาทของตน อาทิ เช่น

4.1 ผู้ประกอบการในอุตสาหกรรมท่องเที่ยวในพื้นที่ ตระหนักถึงความสำคัญต่อส่วนรวม มีจิตสำนึกที่ดีต่อท้องถิ่น ร่วมกันสร้างมูลค่าเพิ่มในสินค้าและบริการ ตลอดจนมีจริยธรรมในการประกอบธุรกิจ

4.2 หน่วยงานของภาครัฐ มีหน้าที่สนับสนุนด้านนโยบาย พัฒนาโครงสร้างพื้นฐานดูแลความสงบเรียบร้อย บริหารผังเมืองและสุขอนามัย ตลอดจนสนับสนุนด้านงบประมาณอย่างต่อเนื่อง

4.3 สถาบันการศึกษาในพื้นที่ควรมีบทบาทในการพัฒนาทรัพยากรมนุษย์ที่มีคุณภาพ มีศักยภาพด้านการใช้ภาษาต่างประเทศ รวมทั้งพัฒนางานวิจัยเกี่ยวกับท้องถิ่น

กล่าวโดยสรุป เมื่อพิจารณาถึงปัจจัยความสำเร็จดังที่กล่าวมาข้างต้น พบว่าปัจจัยแห่งความสำเร็จของเครือข่ายวิสาหกิจการท่องเที่ยวประกอบด้วย ความเข้าใจในหลักการของเครือข่ายวิสาหกิจ การกำหนดบทบาทที่เกี่ยวข้องของแต่ละฝ่ายและร่วมมือกันในการดำเนินงานเพื่อพัฒนาเครือข่าย และจริยธรรมของผู้ประกอบการ จึงได้นำมาเป็นแนวคิดพื้นฐานในการจัดทำแผนปฏิบัติการส่งเสริมเครือข่ายวิสาหกิจการท่องเที่ยว จังหวัดเพชรบุรี ในแผนปฏิบัติการฯ ประกอบด้วย วิสัยทัศน์ พันธกิจ เป้าหมาย ประเด็นยุทธศาสตร์ กลยุทธ์ และแผนงาน/โครงการ รวมทั้งสิ้น 10 โครงการ แยกเป็นโครงการนำร่อง 4 โครงการ โครงการระยะสั้น 4 โครงการ และโครงการระยะปานกลาง 2 โครงการ

วิสัยทัศน์

เครือข่ายวิสาหกิจท่องเที่ยวในจังหวัดเพชรบุรีและประจวบคีรีขันธ์จะเป็นศูนย์กลางการท่องเที่ยวเชิงนิเวศ ประวัติศาสตร์ วัฒนธรรม ประเพณี สุขภาพ และการประชุมสัมมนานันทนาการ หลากรูปแบบ และสามารถสร้างความมั่งคั่งให้แก่ท้องถิ่น โดยมีศักยภาพในการแข่งขันอย่างยั่งยืน

พันธกิจ

1. ค้นหาและพัฒนาจุดขายของจังหวัดเพชรบุรีและประจวบคีรีขันธ์
2. พัฒนาขีดความสามารถในการแข่งขัน ของเครือข่ายวิสาหกิจท่องเที่ยว ให้มีศักยภาพเชิงแข่งขันอย่างยั่งยืน
3. ดำรงไว้ซึ่งคุณภาพที่สูงและได้มาตรฐานของสินค้าและบริการในเครือข่ายอุตสาหกรรมท่องเที่ยวยกระดับผู้ประกอบการที่เกี่ยวข้องกับอุตสาหกรรมท่องเที่ยว ให้ใช้หลักธรรมาภิบาลในการดำเนินธุรกิจ

เป้าประสงค์

สร้างพลังให้แก่ธุรกิจท่องเที่ยว การบริการ และการค้าในพื้นที่ เพื่อให้เป็นตัวขับเคลื่อนทางเศรษฐกิจ สร้างงาน สร้างรายได้ และกระจายรายได้สู่ชุมชน โดยมีการแข่งขันอย่างเป็นธรรม ภายใต้การบริหารจัดการที่มีประสิทธิภาพ

ประเด็นยุทธศาสตร์

1. พัฒนาคุณภาพ มาตรฐาน ด้านการท่องเที่ยว การบริการ และการค้าของจังหวัด
2. การมีส่วนร่วมในการบริหารจัดการทรัพยากรธรรมชาติและสิ่งแวดล้อมอย่างยั่งยืน
3. พัฒนาบุคลากรและเพิ่มขีดความสามารถในการแข่งขันของวิสาหกิจที่เกี่ยวข้อง

3.2 โครงการนำร่องของจังหวัดเพชรบุรี

โครงการปรับปรุงและพัฒนาศักยภาพแหล่งท่องเที่ยว

หลักการและเหตุผล

การขยายตัวของอุตสาหกรรมท่องเที่ยวจังหวัดเพชรบุรี ทำให้แหล่งท่องเที่ยวบางแห่งเกิดความแออัด แหล่งท่องเที่ยวทางประวัติศาสตร์และวัฒนธรรมบางแห่งขาดการบำรุงรักษา ขาดการให้บริการอย่างมืออาชีพ จึงควรปรับปรุงและพัฒนาแหล่งท่องเที่ยวอย่างเป็นระบบ

หน่วยงานรับผิดชอบ

องค์การปกครองส่วนท้องถิ่น การท่องเที่ยวแห่งประเทศไทย สำนักงานภาคกลางเขต 2 สมาคมธุรกิจท่องเที่ยวจังหวัดเพชรบุรี

วัตถุประสงค์

1. เพื่อให้พื้นที่ท่องเที่ยวแต่ละแห่งมีความพร้อม มีเอกลักษณ์ มีโครงสร้างพื้นฐาน บางแห่งมีการกำหนดจำนวนนักท่องเที่ยว เพื่อให้สอดคล้องกับศักยภาพของพื้นที่
2. เพื่อให้แหล่งท่องเที่ยวทางประวัติศาสตร์และวัฒนธรรม มีการสื่อความหมาย มีการให้บริการอย่างมืออาชีพ มีข้อมูลให้ค้นคว้าทั้งภาษาไทย และภาษาต่างประเทศ

ตัวชี้วัด

1. สถานที่ท่องเที่ยวทุกแห่งได้รับการปรับปรุง ซ่อมแซม ทำความสะอาด มีความพร้อมด้านโครงสร้างพื้นฐาน มีเอกสารแนะนำทั้งภาษาไทยและต่างประเทศ มีการจัดสรรพื้นที่ท่องเที่ยว และพื้นที่ทำธุรกิจเหมาะสม
2. เส้นทางเข้าสู่พื้นที่ท่องเที่ยวทุกแห่ง ได้รับการพัฒนา

ผลที่คาดว่าจะได้รับ

1. จำนวนผู้มาพักผ่อนและท่องเที่ยวประเภทต่างๆ ในจังหวัดเพชรบุรีเพิ่มสูงขึ้น
2. นักท่องเที่ยวมีความเข้าใจ และมีความพึงพอใจเพิ่มขึ้น
3. GPP เพิ่มสูงขึ้น

เป้าหมายการดำเนินงาน (กิจกรรม)

1. ศึกษา สำรวจ แหล่งท่องเที่ยวภายในจังหวัดเพชรบุรี เพื่อให้ทราบเกี่ยวกับสภาพ/ความเสื่อมโทรมของแหล่งท่องเที่ยว
2. ประชุมวางแผนพัฒนาแหล่งท่องเที่ยว ทั้งในด้าน สาธารณูปโภคในพื้นที่ท่องเที่ยว ไฟฟ้า แสงสว่าง น้ำประปา ภูมิทัศน์ของพื้นที่ท่องเที่ยวและบริเวณใกล้เคียง
3. ประชาสัมพันธ์และรณรงค์สร้างจิตสำนึกของชุมชนด้านการรักษาความสะอาดและการแก้ปัญหาขยะมูลฝอย โดยจัด โครงการท่องเที่ยวที่รักษาไว้ซึ่งสภาพแวดล้อมที่ดี 4 เดือนครั้ง
4. รายงานผลเมื่อสิ้นสุดการจัดโครงการท่องเที่ยวที่รักษาไว้ซึ่งสภาพแวดล้อมที่ดี
5. สรุปและรายงานผลการพัฒนาแหล่งท่องเที่ยวตามแผนงานและโครงการ

ระยะเวลาดำเนินการ 1 ปี

งบประมาณ 3,000,000 บาท

โครงการบูรณาการการจัดประกวดสินค้าของที่ระลึกที่ผลิตโดยใช้วัตถุดิบในท้องถิ่น และใช้ภูมิปัญญาท้องถิ่น

หลักการและเหตุผล

จังหวัดเพชรบุรีมีสินค้าประเภทของที่ระลึกหลายชนิด ทั้งสินค้าอุปโภค บริโภค เดิมการจัดประกวดสินค้าดังกล่าวมีหลายหน่วยงาน ซึ่งต่างก็กำหนดมาตรฐานของตนเอง ทำให้มีหลายมาตรฐาน การร่วมกำหนดมาตรฐานสินค้าเป็นมาตรฐานเดียวจะสร้างภาพพจน์ความน่าเชื่อถือของสินค้าของที่ระลึกในจังหวัด

หน่วยงานรับผิดชอบ

สำนักงานพัฒนาชุมชน องค์การปกครองส่วนท้องถิ่น

วัตถุประสงค์

1. เพื่อให้จังหวัดเพชรบุรีมีสินค้าของที่ระลึกที่มีคุณภาพ โดยใช้ภูมิปัญญาท้องถิ่นเป็นมาตรฐานเดียวกัน
2. ให้จังหวัดเพชรบุรีมีชื่อเสียงเกี่ยวกับสินค้าของที่ระลึกจากภูมิปัญญาท้องถิ่น

ตัวชี้วัด

1. ผู้เข้ารับการอบรมร้อยละ 80 มีความรู้ ความเข้าใจเกี่ยวกับการพัฒนาสินค้าของที่ระลึก โดยใช้ภูมิปัญญาท้องถิ่นให้เป็นมาตรฐานเดียวกัน
2. ผู้เข้ารับการอบรมร้อยละ 80 สามารถพัฒนาสินค้าของที่ระลึกโดยใช้ภูมิปัญญาท้องถิ่นได้ตามมาตรฐานที่กำหนด

ผลที่คาดว่าจะได้รับ

1. การพัฒนาคุณภาพผลิตภัณฑ์ของที่ระลึกจังหวัด
2. การสร้างมูลค่าเพิ่มแก่วัสดุในท้องถิ่น

เป้าหมายการดำเนินงาน (กิจกรรม)

1. รวบรวมข้อมูลเกี่ยวกับการผลิตสินค้าของที่ระลึกจากภูมิปัญญาท้องถิ่น ผู้เกี่ยวข้อง ร่วมกันกำหนดมาตรฐานผลิตภัณฑ์ของที่ระลึกจังหวัดเพชรบุรี
2. จัดอบรมให้กับผู้ประกอบการสินค้าของที่ระลึก เพื่อให้ผู้ประกอบการมีความเข้าใจที่ตรงกันในการพัฒนามาตรฐาน คุณภาพสินค้าของที่ระลึกของตนเอง
3. จัดงานแสดงและประกวดสินค้าของที่ระลึกที่ผลิตโดยใช้ภูมิปัญญาท้องถิ่นและเผยแพร่ผลการประกวดโดยจัดทำเป็นแผ่นป้ายขนาดใหญ่เพื่อเป็นการประกาศเกียรติคุณ
4. ติดตามผลการรักษาคุณภาพผลิตภัณฑ์อย่างต่อเนื่อง
5. จัดอันดับสินค้าของที่ระลึกผลิตโดยใช้ภูมิปัญญาท้องถิ่น Top Ten ประจำปี 3 เดือน

ระยะเวลาดำเนินการ 1 ปี งบประมาณ 100,000 บาท

โครงการจัดตั้งและพัฒนาศูนย์บริการนักท่องเที่ยว

หลักการและเหตุผล

จำนวนนักท่องเที่ยวจังหวัดเพชรบุรีมีแนวโน้มเพิ่มขึ้นทุกปี ทั้งนักท่องเที่ยวชาวไทยและต่างชาติ จึงควรมีศูนย์ข้อมูลที่เกี่ยวข้องกับการท่องเที่ยว ซึ่งปัจจุบัน มีเพียง 2 แห่ง ตั้งอยู่ที่ เขาวัง และ ชะอำ ซึ่งไม่เพียงพอ และควรพัฒนาศักยภาพในการใช้ภาษาต่างประเทศแก่เจ้าหน้าที่

หน่วยงานรับผิดชอบ

ประชาสัมพันธ์จังหวัด ศูนย์การท่องเที่ยว กีฬาและนันทนาการ สำนักงานตำรวจท่องเที่ยว จังหวัดเพชรบุรี

วัตถุประสงค์

1. เพื่อให้จังหวัดเพชรบุรีมีศูนย์บริการนักท่องเที่ยวเพิ่มขึ้น
2. เจ้าหน้าที่ประจำศูนย์มีศักยภาพสูงในการให้บริการข้อมูลแก่นักท่องเที่ยวชาวไทยและชาวต่างประเทศ

ตัวชี้วัด

- จำนวนศูนย์บริการนักท่องเที่ยวมีจำนวนเพิ่มขึ้น
- จำนวนนักท่องเที่ยวที่ใช้บริการศูนย์เพิ่มขึ้นร้อยละ 5 ต่อปี
- นักท่องเที่ยวมีความพึงพอใจกับบริการของศูนย์บริการนักท่องเที่ยว

ผลที่คาดว่าจะได้รับ

1. จำนวนนักท่องเที่ยวชาวไทยและชาวต่างประเทศเพิ่มขึ้น
2. ความพึงพอใจของนักท่องเที่ยวสูงขึ้น

เป้าหมายการดำเนินงาน (กิจกรรม)

1. ประชุมและศึกษาแนวโน้มในการจัดตั้งศูนย์บริการการท่องเที่ยวแบบครบวงจรในพื้นที่ที่นักท่องเที่ยวสามารถเข้าถึงได้ (One Stop Service) ให้กับนักท่องเที่ยว จากหน่วยงานที่เกี่ยวข้องและผู้ประกอบการทั้งต้นน้ำ กลางน้ำ และปลายน้ำ
2. ศึกษาความคิดเห็นของนักท่องเที่ยวชาวไทย และต่างประเทศ เกี่ยวกับการให้บริการข้อมูลข่าวสารด้านการท่องเที่ยวของจังหวัดเพชรบุรี
3. ประชุมเชิงปฏิบัติการแบบมีส่วนร่วมของหน่วยงานที่เกี่ยวข้องทุกฝ่าย และผู้ประกอบการในพื้นที่ ในการจัดตั้งศูนย์บริการการท่องเที่ยวให้กับนักท่องเที่ยว
4. พัฒนาศักยภาพเจ้าหน้าที่ศูนย์บริการการท่องเที่ยวด้านการใช้ภาษาต่างประเทศ และศักยภาพในการค้นคว้าข้อมูลเกี่ยวกับพื้นที่ และประชาสัมพันธ์ศูนย์ดังกล่าว
5. ประชุมและสรุปผลการดำเนินงานโครงการ

ระยะเวลาดำเนินการ 1 ปี งบประมาณ 1,000,000 บาท

โครงการพัฒนาคุณภาพมัคคุเทศก์ท้องถิ่น และมัคคุเทศก์อิสระ

หลักการและเหตุผล

แหล่งท่องเที่ยวเชิงประวัติศาสตร์ วัฒนธรรม ขนบธรรมเนียมประเพณีในจังหวัดเพชรบุรี มีเป็นจำนวนมาก และทุกแห่ง ยังขาดมัคคุเทศก์ท้องถิ่นที่มีความเป็นมืออาชีพ จึงควรมีการจัดอบรม คนในพื้นที่ให้มีความรู้ความสามารถเพียงพอที่จะเป็นมัคคุเทศก์มืออาชีพ ที่รอบรู้ทั้งข้อมูลพื้นที่ มีความสามารถในการใช้ภาษาไทยและต่างประเทศ

หน่วยงานรับผิดชอบ

การท่องเที่ยวแห่งประเทศไทย สำนักงานภาคกลางเขต 2 มหาวิทยาลัยราชภัฏเพชรบุรี

วัตถุประสงค์

1. เพื่อให้แหล่งท่องเที่ยวแต่ละแห่ง มีมัคคุเทศก์ท้องถิ่นที่มีความรู้เกี่ยวกับท้องถิ่น มีความเข้าใจในประวัติศาสตร์ ขนบธรรมเนียมประเพณี และมีความสามารถในการใช้ภาษาไทย และภาษาต่างประเทศ
2. เพื่อสร้างและกระจายรายได้แก่ประชาชนในท้องถิ่น

ตัวชี้วัด

1. แหล่งท่องเที่ยวเชิงประวัติศาสตร์ วัฒนธรรมและขนบธรรมเนียมประเพณีทุกแห่ง มีมัคคุเทศก์ท้องถิ่น
2. ประชาชนในท้องถิ่นมีรายได้เพิ่มขึ้นร้อยละ 5 ต่อปี

ผลที่คาดว่าจะได้รับ

1. จำนวนมัคคุเทศก์ท้องถิ่นที่ได้รับการจดทะเบียน
2. นักท่องเที่ยวมีความรู้ความเข้าใจในประวัติศาสตร์ และขนบธรรมเนียมประเพณีท้องถิ่นอย่างแท้จริง

เป้าหมายการดำเนินงาน (กิจกรรม)

1. ศึกษาความต้องการในด้านการพัฒนามัคคุเทศก์ในแต่ละท้องถิ่นที่มีแหล่งท่องเที่ยว
2. ออกแบบและพัฒนาหลักสูตรฝึกอบรมมัคคุเทศก์ที่สอดคล้องกับความต้องการของท้องถิ่น โดยให้บุคลากรที่มีความรู้ความเข้าใจในท้องถิ่นเข้ามามีส่วนร่วม
3. จัดอบรมให้กับกลุ่มเป้าหมายและจัดสอบมัคคุเทศก์ท้องถิ่นปีละ 2 ครั้ง
4. หน่วยงานรับผิดชอบติดตามประเมินผลการดำเนินงานของมัคคุเทศก์ท้องถิ่นทุก 4 เดือน

ระยะเวลาดำเนินการ 1 ปี

งบประมาณ 500,000 บาท

โครงการพัฒนาผังเมืองและสิ่งแวดล้อม

หลักการและเหตุผล

ผังเมืองที่ดี สะอาด ปลอดภัย การคมนาคมการติดต่อสื่อสารสะดวก จะทำให้จังหวัด เพชรบุรีเป็นจังหวัดที่น่าอยู่ น่าเที่ยว ทำให้ธุรกิจในพื้นที่ที่มีความคล่องตัว สามารถสร้างรายได้ อย่างยั่งยืนแก่ประชาชนในพื้นที่

หน่วยงานรับผิดชอบ

สำนักงานโยธาธิการจังหวัด องค์การบริหารส่วนจังหวัด องค์การบริหารส่วนท้องถิ่น

วัตถุประสงค์

1. เพื่อพัฒนาเมืองเพชรบุรีให้เป็นเมืองที่น่าอยู่ น่าเที่ยว สะอาด ปลอดภัย
- 2.. เพื่อพัฒนาเส้นทางคมนาคมในการเดินทางท่องเที่ยวก่อให้เกิดสร้างงานและการกระจายรายได้แก่คนในพื้นที่.

ตัวชี้วัด

1. สภาพแวดล้อมของจังหวัดเพชรบุรีสะอาด และน่าอยู่
2. เส้นทางคมนาคมระหว่างหมู่บ้าน ตำบล อำเภอ จังหวัด ได้รับการพัฒนาให้ สะดวก สะอาด และปลอดภัย
3. ประชาชนในพื้นที่มีรายได้จากการท่องเที่ยวเพิ่มขึ้นร้อยละ 5 ต่อปี

ผลที่คาดว่าจะได้รับ

1. GPP เพิ่มขึ้น
- 2.. จำนวนนักท่องเที่ยวทั้งชาวไทยและชาวต่างประเทศเพิ่มขึ้น
3. อุบัติเหตุการจราจรลดลง
4. การคมนาคมติดต่อระหว่าง หมู่บ้าน ตำบล อำเภอ จังหวัด มีความสะดวก

เป้าหมายการดำเนินงาน (กิจกรรม)

1. ศึกษา สํารวจข้อมูลเส้นทางคมนาคมระหว่าง หมู่บ้าน ตำบล อำเภอ จังหวัด ที่นำไปสู่ แหล่งท่องเที่ยวของจังหวัดเพชรบุรี และศึกษาความเป็นไปได้ในการพัฒนา
2. ประชุมปฏิบัติการผู้ที่เกี่ยวข้อง เพื่อจัดทำแผนงานพัฒนาสภาพแวดล้อมและเส้นทางคมนาคมระหว่าง หมู่บ้าน ตำบล อำเภอ จังหวัด ที่นำไปสู่แหล่งท่องเที่ยวของจังหวัดเพชรบุรีให้ สะดวกและปลอดภัย
3. หน่วยงานรับผิดชอบ ดำเนินการพัฒนาสภาพแวดล้อมและเส้นทางคมนาคมระหว่าง หมู่บ้าน ตำบล อำเภอ จังหวัด ที่นำไปสู่แหล่งท่องเที่ยวของจังหวัดเพชรบุรี โดยให้ประชาชนในท้องถิ่นมีส่วนร่วม

4. จัดกิจกรรมรณรงค์ให้ประชาชนร่วมกันเก็บขยะบริเวณริมฝั่งแม่น้ำ สถานที่ท่องเที่ยว เพื่อให้ประชาชนตระหนักและเห็นความสำคัญของการร่วมมือกันรักษาสภาพแวดล้อมในท้องถิ่น

5. รายงานและสรุปผลการดำเนินงาน

ระยะเวลาดำเนินการ 1 ปี

งบประมาณ 3,000,000 บาท

โครงการพัฒนาจริยธรรมผู้ประกอบการ

หลักการและเหตุผล

ผู้ประกอบการธุรกิจในอนาคตต้องมีความสำคัญต่ออุตสาหกรรมการท่องเที่ยว ทั้งระบบ หากผู้ประกอบการรายใดขาดจริยธรรมในการดำเนินธุรกิจ จะส่งผลกระทบต่อภาพพจน์ของอุตสาหกรรมท่องเที่ยวโดยรวม จึงควรมีการพัฒนาจริยธรรมผู้ประกอบการ

หน่วยงานรับผิดชอบ

การท่องเที่ยวแห่งประเทศไทย สำนักงานภาคกลางเขต 2

วัตถุประสงค์

1. เพื่อพัฒนาจริยธรรมของผู้ประกอบการธุรกิจในอนาคต
2. เพื่อสร้างจิตสำนึกด้านความรับผิดชอบต่อภาพพจน์ของจังหวัด

ตัวชี้วัด

1. ผู้ประกอบการธุรกิจท่องเที่ยวในจังหวัดเพชรบุรีมีจริยธรรมในการประกอบธุรกิจท่องเที่ยว
2. ผู้ประกอบการธุรกิจท่องเที่ยวในจังหวัดเพชรบุรีมีจิตสำนึกด้านความรับผิดชอบต่อภาพพจน์ของจังหวัด

ผลที่คาดว่าจะได้รับ

1. สินค้าและบริการของจังหวัดมีมาตรฐานคุณภาพในระดับสูง
2. สินค้าและบริการของจังหวัดมีการตีป้ายแสดงราคา

เป้าหมายการดำเนินงาน (กิจกรรม)

1. ศึกษาความต้องการในการพัฒนาจริยธรรมผู้ประกอบการท่องเที่ยว จากหน่วยงานที่เกี่ยวข้อง และผู้ประกอบการท่องเที่ยวทั้งต้นน้ำ กลางน้ำ และปลายน้ำ
2. จัดอบรมเชิงปฏิบัติการแก่ผู้ประกอบการในจังหวัด ปีละ 6 ครั้ง
3. จัดกิจกรรมศึกษาดูงานแก่ผู้ประกอบการที่สมัครใจเข้าร่วมโครงการ
4. จัดทำ Web board เพื่อรับข้อร้องเรียน และแสดงความคิดเห็นของนักท่องเที่ยว
5. ประกาศเกียรติคุณแก่ผู้ประกอบการที่ได้รับคำชมเชยจากนักท่องเที่ยว

ระยะเวลาดำเนินการ 6 เดือน

งบประมาณ 200,000 บาท

โครงการจัดอบรมหลักสูตรการพัฒนาบุคลากรที่เกี่ยวข้องกับการท่องเที่ยว

หลักการและเหตุผล

เนื่องจากแนวโน้มการท่องเที่ยวในพื้นที่แถบนี้มีอัตราเพิ่มสูงขึ้น บุคลากรที่เกี่ยวข้องในพื้นที่ท่องเที่ยวจึงควรตระหนักถึงความสำคัญของการท่องเที่ยวที่มีต่อท้องถิ่น มีจิตสำนึกที่ดีในการให้บริการ มีทิศทางที่ชัดเจนในการให้บริการพัฒนาแหล่งท่องเที่ยวอย่างยั่งยืน มีมาตรการวัดผลการดำเนินงานที่มีประสิทธิภาพ และมีทิศทางในการพัฒนาให้สอดคล้องกับความต้องการที่แท้จริงของชุมชน จึงควรมีการจัดอบรมหลักสูตรการพัฒนาแหล่งท่องเที่ยว แก่ผู้เกี่ยวข้องในพื้นที่
หน่วยงานรับผิดชอบ

องค์การปกครองส่วนท้องถิ่น มหาวิทยาลัยราชภัฏเพชรบุรี ศูนย์การท่องเที่ยว กีฬาและนันทนาการจังหวัด การท่องเที่ยวแห่งประเทศไทย สำนักงานภาคกลางเขต 2

วัตถุประสงค์

1. เพื่อให้ผู้ที่เกี่ยวข้องในพื้นที่ท่องเที่ยวมีทัศนคติที่ดี มีความรู้ ความเข้าใจในการท่องเที่ยวโดยองค์รวมของจังหวัดเพชรบุรี และมีจิตสำนึกรับผิดชอบต่อพื้นที่

ตัวชี้วัด

1. องค์การบริหารส่วนท้องถิ่น และผู้นำชุมชนในพื้นที่มีทัศนคติที่ดี มีความรู้ ความเข้าใจในการท่องเที่ยวโดยองค์รวมของจังหวัดเพชรบุรี และมีจิตสำนึกรับผิดชอบต่อพื้นที่
2. องค์การบริหารส่วนท้องถิ่นและผู้นำชุมชน ในพื้นที่มีแผนระยะสั้น ระยะปานกลาง และระยะยาว ในการพัฒนาพื้นที่ของตน ตลอดจนสามารถบริหารงบประมาณได้อย่างคุ้มค่า

ผลที่คาดว่าจะได้รับ

1. แหล่งท่องเที่ยวในจังหวัดเพชรบุรีมีการพัฒนาอย่างยั่งยืนจากหน่วยงานที่เกี่ยวข้อง
2. ทุกฝ่ายที่เกี่ยวข้องตระหนักถึงความสำคัญของการพัฒนาอุตสาหกรรมท่องเที่ยวในพื้นที่ และให้ความร่วมมือกัน

เป้าหมายการดำเนินงาน (กิจกรรม)

1. สำรวจความต้องการของบุคลากรในพื้นที่ที่เกี่ยวข้อง ด้านการพัฒนาการท่องเที่ยวของจังหวัดเพชรบุรี
2. จัดประชุมปฏิบัติเพื่อพัฒนาหลักสูตรฝึกอบรมที่สอดคล้องกับความต้องการของบุคลากรในพื้นที่
3. จัดอบรมตามหลักสูตรที่พัฒนาขึ้น
4. ประชุม และสรุปผลการดำเนินงาน

ระยะเวลาดำเนินการ 3 เดือน งบประมาณ 3,000,000 บาท

โครงการสนับสนุนทุนวิจัยเพื่อสืบค้น และเผยแพร่ภูมิปัญญาท้องถิ่น

หลักการและเหตุผล

การพัฒนาจังหวัดเพชรบุรีให้เป็นแหล่งท่องเที่ยวเชิงประวัติศาสตร์และวัฒนธรรม จึงควรมีการสืบค้นภูมิปัญญาท้องถิ่น และจัดให้มีการเผยแพร่ภูมิปัญญาท้องถิ่น ทั้งในระดับชาติ และระดับนานาชาติ และนำองค์ความรู้มาพัฒนาด้านการบริการและสินค้าของที่ระลึกให้มีมูลค่าเพิ่มสูงขึ้น

หน่วยงานรับผิดชอบ

มหาวิทยาลัยศิลปากร มหาวิทยาลัยราชภัฏเพชรบุรี หรือสถาบันอุดมศึกษาอื่นๆ ในพื้นที่
วัตถุประสงค์

1. เพื่อสนับสนุนการศึกษา ค้นคว้า และวิจัย ภูมิปัญญาท้องถิ่นที่เกี่ยวข้องกับการท่องเที่ยวจังหวัดเพชรบุรี
2. เพื่อเผยแพร่ภูมิปัญญาท้องถิ่นของจังหวัดเพชรบุรี

ตัวชี้วัด

1. มีงานวิจัย เพื่อนำเอาภูมิปัญญาท้องถิ่นมาพัฒนาส่งเสริมด้านการท่องเที่ยว
3. มีการเผยแพร่ภูมิปัญญาท้องถิ่นจังหวัดเพชรบุรี ทั้งในระดับชาติ และระดับนานาชาติ

ผลที่คาดว่าจะได้รับ

1. มีการค้นพบภูมิปัญญาท้องถิ่นใหม่ๆ
2. มีการนำเอาภูมิปัญญาท้องถิ่นมาพัฒนาต่อยอด
3. มีการรับรู้ภูมิปัญญาท้องถิ่นเพชรบุรีในระดับชาติ และระดับนานาชาติ

เป้าหมายการดำเนินงาน (กิจกรรม)

1. ศึกษา รวบรวมข้อมูลเกี่ยวกับภูมิปัญญาท้องถิ่นที่เกี่ยวข้องกับการส่งเสริมการท่องเที่ยวของจังหวัดเพชรบุรี
2. สนับสนุนทุนวิจัยเพื่อพัฒนาภูมิปัญญาท้องถิ่นให้เอื้อต่อการพัฒนาธุรกิจท่องเที่ยวของจังหวัดเพชรบุรีแก่สถาบันการศึกษาและบุคคลทั่วไป
3. เผยแพร่ภูมิปัญญาท้องถิ่นและงานวิจัยทั้งภาษาไทย และภาษาต่างประเทศ
4. ประเมินผล และสรุปผลการดำเนินงาน

ระยะเวลาดำเนินการ 1 ปี

งบประมาณ 500,000 บาท

โครงการพัฒนาเครือข่ายวิสาหกิจการท่องเที่ยวจังหวัดเพชรบุรี

หลักการและเหตุผล

วิสาหกิจที่เกี่ยวข้องกับการท่องเที่ยวในจังหวัดเพชรบุรีมีเป็นจำนวนมาก และมีหลายระดับ ให้บริการแก่ลูกค้าทุกกลุ่ม ส่วนภาครัฐ ก็มีหน่วยงานที่เกี่ยวข้องกับอุตสาหกรรมท่องเที่ยวหลายหน่วยงาน แต่ยังขาดการประสานงานกัน จึงควรส่งเสริมให้เกิดการเชื่อมโยงกันเป็นเครือข่าย เพื่อความเข้มแข็งของอุตสาหกรรมท่องเที่ยวภายในจังหวัด

หน่วยงานรับผิดชอบ การท่องเที่ยวแห่งประเทศไทย สำนักงานภาคกลางเขต 2

วัตถุประสงค์

1. เพื่อให้จังหวัดเพชรบุรีมีเครือข่ายวิสาหกิจท่องเที่ยวที่เข้มแข็ง
2. เพื่อให้จังหวัดเพชรบุรีมีการเชื่อมโยงศูนย์ข้อมูลของหน่วยงานต่างๆ ในลักษณะเครือข่าย (Wide Area Network) เพื่อให้บริการแก่ธุรกิจ และนักท่องเที่ยว

ตัวชี้วัด

1. มีเครือข่ายวิสาหกิจท่องเที่ยวจังหวัดเพชรบุรี
2. มีการเชื่อมโยงศูนย์ข้อมูลของหน่วยงานต่างๆ เพื่อให้บริการแก่ธุรกิจ และนักท่องเที่ยว

ผลที่คาดว่าจะได้รับ

1. เครือข่ายวิสาหกิจท่องเที่ยวจังหวัดเพชรบุรีมีความเข้มแข็ง
2. ธุรกิจ ในอุตสาหกรรมท่องเที่ยวจังหวัดเพชรบุรี มีการพัฒนาศักยภาพแข่งขันในระดับนานาชาติ

เป้าหมายการดำเนินงาน (กิจกรรม)

1. การจัดประชุมเพื่อระดมความคิดเห็นและศึกษาความเป็นไปได้ในการจัดตั้งเครือข่ายวิสาหกิจการท่องเที่ยว จังหวัดเพชรบุรี โดยมีองค์ประกอบของเครือข่ายที่มีผู้ประกอบการเข้ามามีส่วนร่วมทั้งกลุ่มต้นน้ำ กลางน้ำ และปลายน้ำ โดยมีการท่องเที่ยวแห่งประเทศไทย สำนักงานภาคกลางเขต 2 เป็นแกนนำ (ในระยะเริ่มต้น)

2. จัดอบรมเชิงปฏิบัติการเพื่อให้สมาชิกเกิดความรู้ความเข้าใจ และตระหนักถึงความสำคัญของการพัฒนาเครือข่ายวิสาหกิจ และค้นหาผู้นำเพื่อเป็นแกนกลางในการประสานงานระหว่างธุรกิจกับธุรกิจ และธุรกิจกับหน่วยราชการที่เกี่ยวข้อง

3. จัดกิจกรรมศึกษาดูงานเพื่อเรียนรู้และแลกเปลี่ยนประสบการณ์ กับเครือข่ายวิสาหกิจอื่นที่มีการรวมตัวกันอย่างเข้มแข็ง

4. ติดตามผลการดำเนินงาน และรายงานผลการดำเนินงานจัดตั้งเครือข่ายวิสาหกิจการท่องเที่ยวจังหวัดเพชรบุรีทุก 3 เดือน

5. ประชุมและสรุปผลการดำเนินงานตามโครงการ
ระยะเวลาดำเนินการ 1 ปี
งบประมาณ 200,000 บาท

โครงการพัฒนาเว็บไซต์ ด้านธุรกิจท่องเที่ยวและเชื่อมโยงศูนย์ข้อมูลต่างๆ ในลักษณะเครือข่าย

หลักการและเหตุผล

เนื่องจากจังหวัดเพชรบุรีได้มีการพัฒนาพื้นที่ท่องเที่ยวเพิ่มแหล่งท่องเที่ยวใหม่ๆ และพัฒนาผลิตภัณฑ์ของที่ระลึกให้มีคุณภาพมาตรฐาน และราคาที่เหมาะสม จึงควรมีการปรับปรุงเว็บไซต์ ด้านท่องเที่ยวจังหวัดเพชรบุรีที่มีอยู่เดิมทั้งภาษาไทยและภาษาต่างประเทศ ให้เป็นปัจจุบัน พร้อมทั้งเชื่อมโยงข้อมูลของหน่วยงานต่างๆ

หน่วยงานรับผิดชอบ

ประชาสัมพันธ์จังหวัด มหาวิทยาลัยราชภัฏเพชรบุรี การท่องเที่ยวแห่งประเทศไทย สำนักงานภาคกลางเขต 2

วัตถุประสงค์

จังหวัดเพชรบุรีมีเว็บไซต์ข้อมูลจังหวัดที่ทันสมัยทั้งภาษาไทยและภาษาต่างประเทศ เพื่อขยายตลาดการท่องเที่ยวจังหวัดเพชรบุรีให้เป็นสากล

ตัวชี้วัด

เว็บไซต์ข้อมูลด้านการท่องเที่ยวของจังหวัดที่มีความทันสมัยทั้งภาษาไทยและภาษาต่างประเทศ

ผลที่คาดว่าจะได้รับ

1. มีฐานข้อมูลจังหวัดเพชรบุรีที่ทันสมัย สวยงาม
2. มีระบบเชื่อมโยงข้อมูลเพื่อการสื่อสารระหว่างหน่วยงานในจังหวัด
3. มีการพัฒนาคุณภาพบุคลากรทางด้าน IT
4. เพิ่มจำนวนนักท่องเที่ยวไทยและต่างประเทศ

เป้าหมายการดำเนินงาน (กิจกรรม)

1. ศึกษาและรวบรวมข้อมูลด้านการท่องเที่ยวของจังหวัดเพชรบุรีจากหน่วยงานที่เกี่ยวข้อง สมาคมและผู้ประกอบการด้านการท่องเที่ยว
2. พัฒนาฐานข้อมูลจังหวัดเพชรบุรีทั้งภาษาไทยและต่างประเทศ
3. สร้างระบบเชื่อมโยงฐานข้อมูลด้านการท่องเที่ยวกับหน่วยงานที่เกี่ยวข้องให้พื้นที่ เพื่อการสื่อสารภายในระหว่างหน่วยงานภาครัฐและเอกชนภายในจังหวัด
4. พัฒนาบุคลากรเพื่อรองรับการเปลี่ยนแปลงทางเทคโนโลยี
5. ติดตามและประเมินผลการดำเนินงานเป็นระยะทุก 3 เดือน
6. รายงานและสรุปผลการดำเนินโครงการ

ระยะเวลาดำเนินการ 1 ปี
งบประมาณ 200,000 บาท

สรุปสาระสำคัญของแผนปฏิบัติการเครือข่ายวิสาหกิจการท่องเที่ยวจังหวัดเพชรบุรี

ประเด็นยุทธศาสตร์ชาติ	ประเด็นยุทธศาสตร์แผนฯ	กลยุทธ์	โครงการ	ระยะเวลา	งบประมาณ หน่วย:ล้านบาท
1. การปรับโครงสร้างเศรษฐกิจให้สมดุลและแข่งขันได้	1.พัฒนาคุณภาพ มาตรฐานด้านการท่องเที่ยว การบริการ และการค้าของจังหวัด	1. พัฒนาฟื้นฟูแหล่งท่องเที่ยวทางธรรมชาติ ประวัติศาสตร์ วัฒนธรรม และประเพณี ให้มีคุณภาพ มาตรฐาน	1. โครงการปรับปรุงและพัฒนาศักยภาพแหล่งท่องเที่ยว	ระยะปานกลาง	3.00
			2. โครงการบูรณาการการจัดประกวดสินค้าของที่ระลึกที่ผลิตโดยใช้วัตถุดิบในท้องถิ่นและใช้ภูมิปัญญาท้องถิ่น	ระยะปานกลาง	0.10
2. การปรับโครงสร้างการท่องเที่ยว การบริการ และการค้า	2.การมีส่วนร่วมในการบริหารจัดการทรัพยากรธรรมชาติและสิ่งแวดล้อมอย่างยั่งยืน	2. พัฒนาและยกระดับมาตรฐานด้านโครงสร้างพื้นฐาน การให้บริการ และสินค้าภูมิปัญญาท้องถิ่นให้ได้มาตรฐาน ตรงความต้องการของตลาด	3. โครงการจัดตั้งและพัฒนาศูนย์บริการนักท่องเที่ยว	ระยะปานกลาง	1.00
			4. โครงการพัฒนาคุณภาพมัคคุเทศก์ท้องถิ่นและมัคคุเทศก์อิสระ	ระยะปานกลาง	0.50
3. การบริหารจัดการทรัพยากรธรรมชาติและสิ่งแวดล้อม	3.พัฒนาบุคลากรและเพิ่มขีดความสามารถในการแข่งขันของวิสาหกิจที่เกี่ยวข้อง	3.สนับสนุนการวิจัยและพัฒนาเกี่ยวกับทรัพยากรธรรมชาติและสิ่งแวดล้อม	5. โครงการพัฒนาผังเมืองและสิ่งแวดล้อม	ระยะปานกลาง	3.00
			6. โครงการพัฒนาจริยธรรมประกอบการ	ระยะปานกลาง	0.20
		4.พัฒนาให้เกิดเครือข่ายวิสาหกิจที่ครอบคลุมผู้เกี่ยวข้องทั้งหมด	7. โครงการจัดอบรมหลักสูตรการพัฒนาบุคลากรที่เกี่ยวข้องกับการท่องเที่ยว	นำร่อง	0.20
			8. โครงการสนับสนุนทุนวิจัยเพื่อสืบค้นและเผยแพร่ภูมิปัญญาท้องถิ่น	ระยะปานกลาง	3.00
			9. โครงการพัฒนาเครือข่ายวิสาหกิจการท่องเที่ยวจังหวัดเพชรบุรี	ระยะปานกลาง	0.50
			10. โครงการพัฒนาเว็บไซต์ด้านธุรกิจท่องเที่ยวและเชื่อมโยงศูนย์ข้อมูลต่างๆ ในลักษณะเครือข่าย	ระยะปานกลาง	0.20

โครงสร้างแผนปฏิบัติการเครือข่ายวิสาหกิจท่องเที่ยว จังหวัดเพชรบุรี

แผนบริหารราชการแผ่นดิน พ.ศ. 2548-2551	ประเด็นยุทธศาสตร์	เป้าประสงค์	ตัวชี้วัด	กลยุทธ์	แผนงาน/โครงการ	หน่วยงานที่รับผิดชอบ	ความสอดคล้องกับแผน*
ประเด็นยุทธศาสตร์ที่ 3 การปรับโครงสร้างเศรษฐกิจให้สมดุลและแข่งขันได้	1. พัฒนาคุณภาพมาตรฐาน ด้านการท่องเที่ยว การบริการ และการค้าของจังหวัด	1.2 พัฒนาแหล่งท่องเที่ยว สินค้า และบริการ ให้ได้คุณภาพมาตรฐาน	1. แหล่งท่องเที่ยวทางธรรมชาติ ประวัติศาสตร์ วัฒนธรรม และประเพณี ได้รับการพัฒนาและฟื้นฟูให้สวยงามตามธรรมชาติ	1) พัฒนาฟื้นฟูแหล่งท่องเที่ยวทางธรรมชาติ ประวัติศาสตร์ วัฒนธรรม และประเพณี ให้มีคุณภาพ มาตรฐาน	1. โครงการปรับปรุงและพัฒนาศักยภาพแหล่งท่องเที่ยว ³	ศูนย์การท่องเที่ยวฯ พัฒนาชุมชน/ สาธารณสุข/พาณิชย์/ อุตสาหกรรมจังหวัด ศูนย์การท่องเที่ยว กีฬาและนันทนาการ สถาบันราชภัฏ/ศูนย์ การท่องเที่ยว/ททท 2 โยธาธิการ/อบจ./ อบต. ศูนย์การท่องเที่ยวฯ/ททท เขต 2	1
			2 สินค้าและบริการร้อยละ 80 มีการจดทะเบียนและกำหนดคุณภาพมาตรฐาน และสอดคล้องกับภูมิปัญญาท้องถิ่น	2) พัฒนาและยกระดับมาตรฐานด้านโครงสร้างพื้นฐาน การให้บริการและสินค้าภูมิปัญญาท้องถิ่นให้ได้มาตรฐานตรงตามความต้องการของตลาด	2. โครงการบูรณาการการจัดประกวดสินค้าของที่ระลึกจังหวัดที่ใช้วัสดุและใช้ภูมิปัญญาท้องถิ่น ³		1
			3. บุคคลากรที่เกี่ยวข้องได้รับการพัฒนาคุณภาพการบริการร้อยละ 80		3. จัดตั้งและพัฒนาศูนย์บริการนักท่องเที่ยว ³		1
					4. โครงการพัฒนาคุณภาพมัคคุเทศก์ท้องถิ่น ³		1
					5. โครงการพัฒนาผังเมืองและสิ่งแวดล้อม ³		1
					6. โครงการพัฒนาจริยธรรมผู้ประกอบการธุรกิจในอุตสาหกรรมท่องเที่ยว ³	1	

หมายเหตุ * การเปรียบเทียบความสอดคล้องกับแผนบริหารราชการแผ่นดิน พ.ศ. 2548-2551 (1 สอดคล้อง 2 ไม่สอดคล้อง)

¹โครงการนำร่อง(3-6 เดือน) ²โครงการระยะสั้น(ไม่เกิน 1 ปี) ³โครงการระยะปานกลาง(1-2 ปี) ⁴โครงการระยะยาว(3-5 ปี)

โครงสร้างแผนปฏิบัติการเครือข่ายวิสาหกิจท่องเที่ยว จังหวัดเพชรบุรี(ต่อ)

แผนบริหารราชการแผ่นดิน พ.ศ. 2548-2551	ประเด็นยุทธศาสตร์	เป้าประสงค์	ตัวชี้วัด	กลยุทธ์	แผนงานโครงการ	หน่วยงานที่รับผิดชอบ	ความสอดคล้องกับแผน*
ประเด็นยุทธศาสตร์ที่ 4 การบริหารจัดการทรัพยากรธรรมชาติและสิ่งแวดล้อม	2. การมีส่วนร่วมในการบริหารจัดการทรัพยากรธรรมชาติและสิ่งแวดล้อมอย่างยั่งยืนของชุมชนและท้องถิ่น	2.1 สร้างกระบวนการมีส่วนร่วมในการบริหารจัดการทรัพยากรธรรมชาติและสิ่งแวดล้อมของประชาชนในพื้นที่	4. จำนวนนักท่องเที่ยวและรายได้เพิ่มขึ้นร้อยละ 5 ต่อปี	1) สนับสนุนการวิจัยและพัฒนาเกี่ยวกับทรัพยากรธรรมชาติและสิ่งแวดล้อม 2) ประชาสัมพันธ์ความรู้เกี่ยวกับการอนุรักษ์ทรัพยากรธรรมชาติและสิ่งแวดล้อม และผลกระทบสุขภาพอนามัย	7. โครงการอบรมหลักสูตรการพัฒนาบุคลากรที่เกี่ยวข้องกับการท่องเที่ยว ¹	อบต. อบค. สถาบันราชภัฏ ศูนย์การท่องเที่ยวฯ	1
			5. มูลค่าผลิตภัณฑ์มวลรวมด้านบริการเพิ่มขึ้นร้อยละ 5 ต่อปี				
	3.1 พัฒนาเครือข่ายท่องเที่ยว การบริการและการค้า เพื่อ สร้างงานและกระจายรายได้สู่ชุมชนภายใต้การแข่งขันอย่าง เป็นธรรม	1. เกิดเครือข่ายวิสาหกิจ การท่องเที่ยวที่ครอบคลุม วิสาหกิจที่เกี่ยวข้อง	1) พัฒนาเครือข่ายวิสาหกิจ การท่องเที่ยวที่ครอบคลุม วิสาหกิจที่เกี่ยวข้อง	9. โครงการพัฒนาเครือข่ายวิสาหกิจท่องเที่ยวจังหวัดเพชรบุรี ³	ศูนย์การท่องเที่ยวฯ/ ททท.เขต 2	1	
3. พัฒนาบุคลากรและเพิ่มขีดความสามารถในการแข่งขันของวิสาหกิจที่เกี่ยวข้อง				10. โครงการพัฒนาเว็บไซต์ด้านธุรกิจการท่องเที่ยว และเชื่อมโยงศูนย์ข้อมูลในลักษณะเครือข่าย ³	ททท.เขต 2 สถาบันราชภัฏ ททท.เขต 2		