

ฉบับที่ 1 ประจำ เดือน สิงหาคม 2558

**สาขาอัญมณี เครื่องประดับ และโลหะมีค่า ตอนที่ 1** (ความสำคัญต่อ GDP จำนวน SMEs จำนวนการจ้างงานของ SMEs การกระจายตัวของ SMEs และการกระจายตัวการจ้างงานของ SMEs)



อัญมณี เครื่องประดับ และโลหะมีค่า เป็นอุตสาหกรรมที่มีความสำคัญอยู่ใน 10 อันดับแรก ของสินค้าส่งออกของไทยในช่วงหลายปีที่ผ่านมา อีกทั้งยังมีความสำคัญและมีบทบาทสูงต่อระบบเศรษฐกิจไทยผ่านผู้ประกอบการขนาดกลางและขนาดย่อม

ในการศึกษาสถานการณ์ของสาขาอัญมณี เครื่องประดับและโลหะมีค่า หรือกลุ่มอุตสาหกรรมอัญมณี ฯ เพื่อใช้ในการรายงานสถานการณ์ ได้มีการแบ่งประเภทของข้อมูลออกเป็น 3 กลุ่มหลักๆ ดังนี้

**1** กิจกรรมการผลิตที่เกี่ยวข้องหรือมีส่วนสำคัญต่อการผลิตสินค้าอัญมณี เครื่องประดับ และโลหะมีค่า ได้แก่

- วัตถุดิบ หรือวัสดุส่วนประกอบที่สำคัญต่อการผลิตอัญมณี เครื่องประดับและโลหะมีค่า เช่น ไข่มุก ที่ยังไม่ผ่านการตกแต่ง พลอยดิบ แร่ทองคำ หรือ ทองคำที่ยังไม่มีการขึ้นรูป เพชรที่ได้จากการทำเหมือง เป็นต้น
- เครื่องมือ เครื่องใช้ เครื่องจักร หรือวัสดุอุปกรณ์ที่ใช้ในกระบวนการผลิตให้เป็น อัญมณี เครื่องประดับและโลหะมีค่า สำเร็จรูป

**2** กิจกรรมหลัก ซึ่งประกอบด้วยภาคการผลิตที่เป็นผู้ผลิตสินค้าอัญมณี เครื่องประดับและโลหะมีค่า สำเร็จรูป และภาคการค้าและบริการที่มีรายได้หลักหรือประกอบธุรกิจการค้าและบริการ ที่เกี่ยวกับอัญมณี เครื่องประดับ และโลหะมีค่า เพียงอย่างเดียว ดังนี้

- การผลิตหลัก ได้แก่
  - การผลิตเครื่องประดับเพชรพลอยและโลหะมีค่า (TSIC 32111) เช่น เครื่องประดับเพชรพลอยส่วนประกอบเป็นทองคำ หรือ แพลตตินั่ม เครื่องประดับทำด้วยไข่มุก เครื่องประดับเพชรพลอยส่วนประกอบเป็นเงิน เป็นต้น
  - การผลิตสิ่งของเครื่องใช้จากเพชรพลอยและโลหะมีค่า (TSIC 32112) เช่น การผลิตเหรียญกษาปณ์ เครื่องใช้บนโต๊ะอาหาร เครื่องใช้ส่วนตัว เป็นต้น
  - การเจียรไนและการขัดเพชรพลอย รัตนชาติหรือกึ่งรัตนชาติที่ได้จากการสังเคราะห์หรือทำขึ้นใหม่ (TSIC 32113) เช่น เพชร พลอย ที่ได้จากการเจียรไน ไข่มุกที่ได้มีกาตกแต่งแล้ว เป็นต้น
  - การผลิตเครื่องประดับเพชรพลอยเทียม (TSIC 32120) เช่น แหวน กำไล สร้อยคอ และเครื่องประดับเพชรพลอยที่ทำจากโลหะสามัญชุด้วยโลหะมีค่า เป็นต้น

• การค้าและการบริการ ได้แก่

- ร้านขายปลีกเครื่องประดับเพชรพลอย (TSIC 47732)

**3** ธุรกิจการค้า และธุรกิจบริการ ทั่วไป ที่มีอัญมณี เครื่องประดับ และโลหะมีค่า เกี่ยวข้อง เช่น การขายส่งนาฬิกาและเครื่องประดับ ร้านขายปลีกสินค้าทั่วไป ที่มีอัญมณีรวมอยู่ด้วย ร้านให้เช่าสินค้าหลายประเภทรวมถึงเครื่องประดับเทียม เป็นต้น

<sup>1</sup> การจัดประเภทมาตรฐานอุตสาหกรรมประเทศไทย ปี 2552 ฉบับปรับปรุงโดย สำนักงานสถิติแห่งชาติ

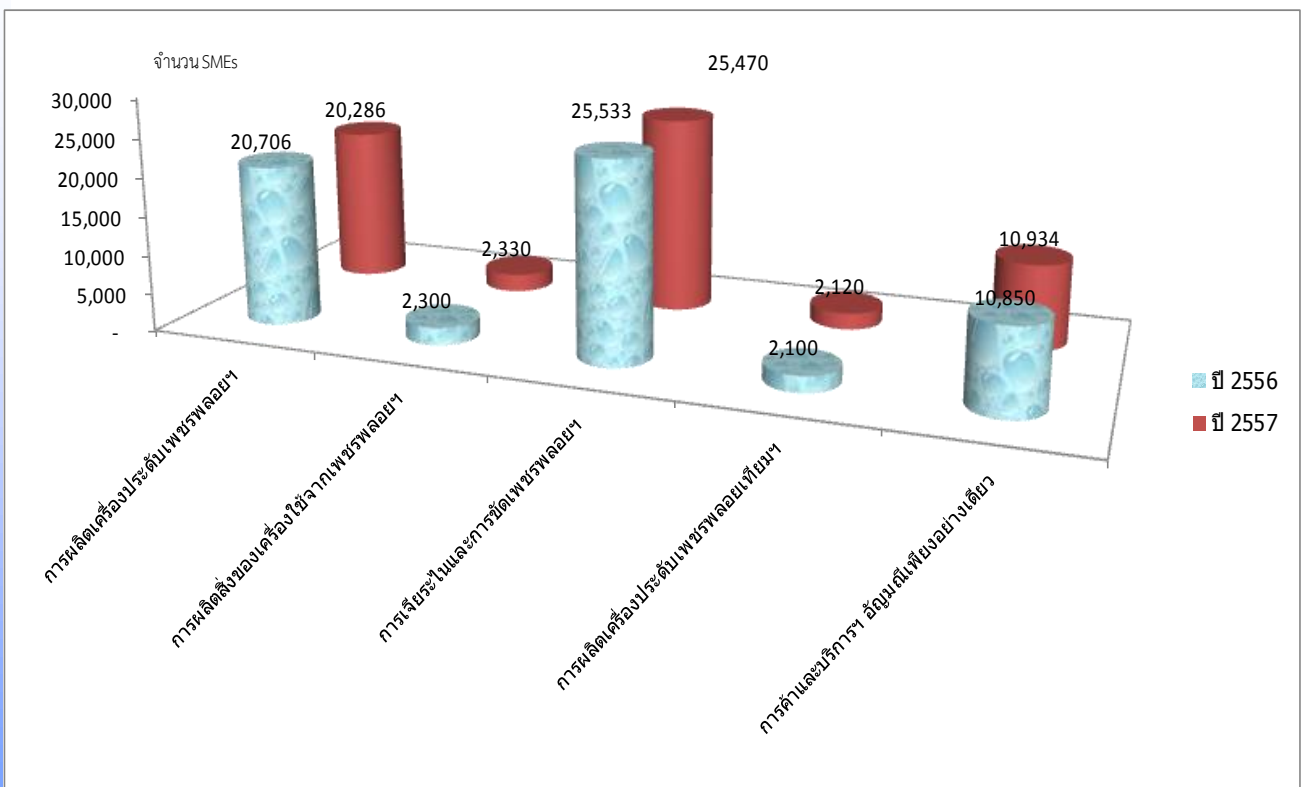
<sup>2</sup> ฐานข้อมูล SMEs ล่าสุดเป็นฐานข้อมูล ปี 2557

ในปี 2557 ผู้ประกอบการ SMEs ของไทยที่เกี่ยวข้องกับกลุ่มอุตสาหกรรมอัญมณี เครื่องประดับและโลหะมีค่า นั้น มีทั้งสิ้นถึง 200,014 ราย หรือคิดเป็น 99.82 จากผู้ประกอบการทั้งหมดในกลุ่มที่เกี่ยวข้องกับอัญมณีฯ

ขณะที่การจ้างงานของ SMEs ที่เกี่ยวข้องกับกลุ่มอุตสาหกรรมอัญมณีฯ มีทั้งสิ้น 707,636 คน คิดเป็น ร้อยละ 81.56 ของการจ้างงานทั้งหมดในกลุ่มที่เกี่ยวข้องกับอัญมณีฯ

กลุ่มที่เกี่ยวข้องกับอัญมณี เครื่องประดับ และโลหะมีค่า	จำนวน SMEs	จำนวนการจ้างงานของ SMEs
กิจกรรมการผลิตที่เกี่ยวข้องหรือมีส่วนสำคัญต่อการผลิตสินค้าอัญมณี เครื่องประดับ และโลหะมีค่า	9,649	135,788
<b>กิจกรรมหลัก</b> ซึ่งประกอบด้วย <u>ภาคการผลิต</u> ที่เป็นผู้ผลิตสินค้าอัญมณี เครื่องประดับและโลหะมีค่า สำเร็จรูป และ <u>ภาคการค้าและบริการ</u> ที่มีรายได้หลักหรือประกอบธุรกิจการค้าและบริการ ที่เกี่ยวกับอัญมณี เครื่องประดับ และโลหะมีค่า เพียงอย่างเดียว	61,140	281,742
ธุรกิจการค้า และธุรกิจบริการ ทั่วไป ที่มีอัญมณี เครื่องประดับ และโลหะมีค่า เกี่ยวข้อง	129,225	290,106

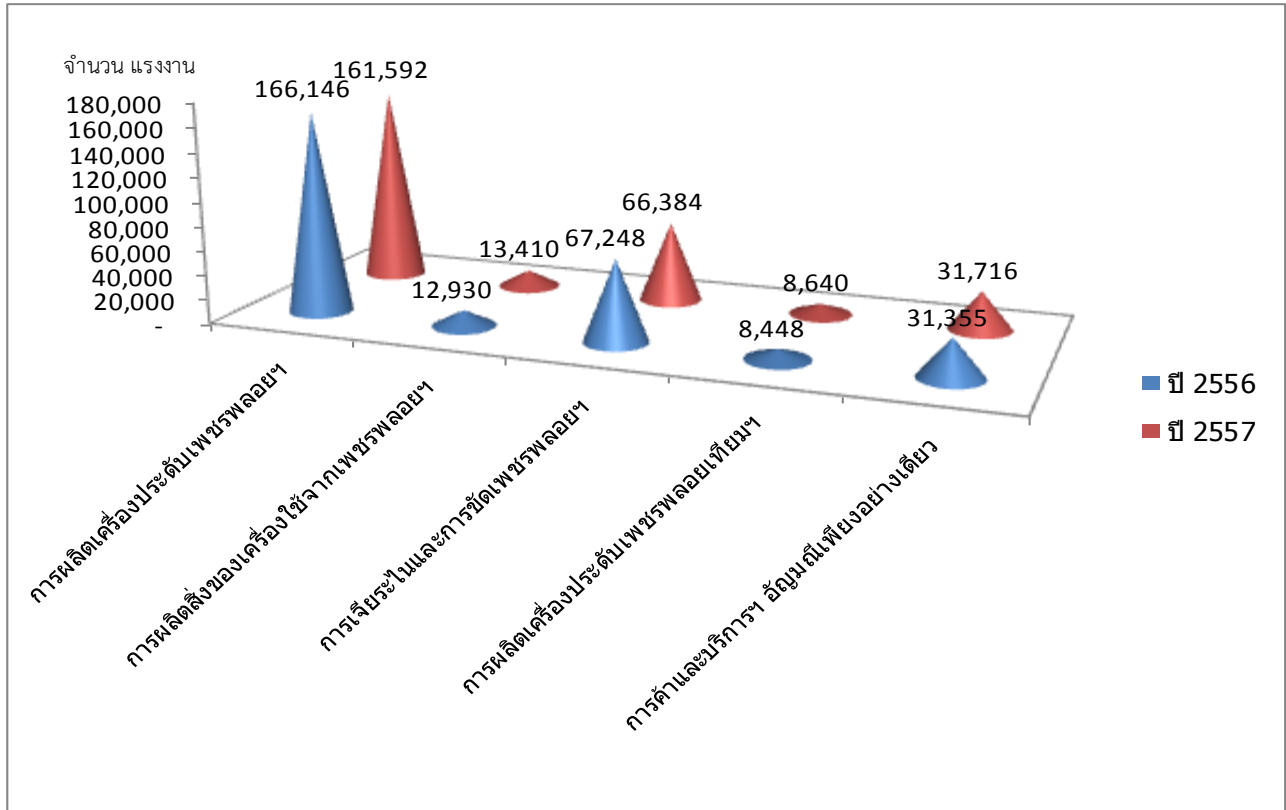
ในส่วนของกิจกรรมหลักนั้น ในปี 2557 ภาพรวมจำนวน SMEs ลดลงจากปี 2556 ร้อยละ 0.57 โดยเป็นผลมาจากการลดลงของผู้ประกอบการในกลุ่ม การผลิตเครื่องประดับเพชรพลอยฯ และการเจียรไนฯ ซึ่งทั้งสองกลุ่มนี้เป็นกลุ่มที่มีผู้ประกอบการ SMEs กระจุกตัวอยู่มากที่สุด



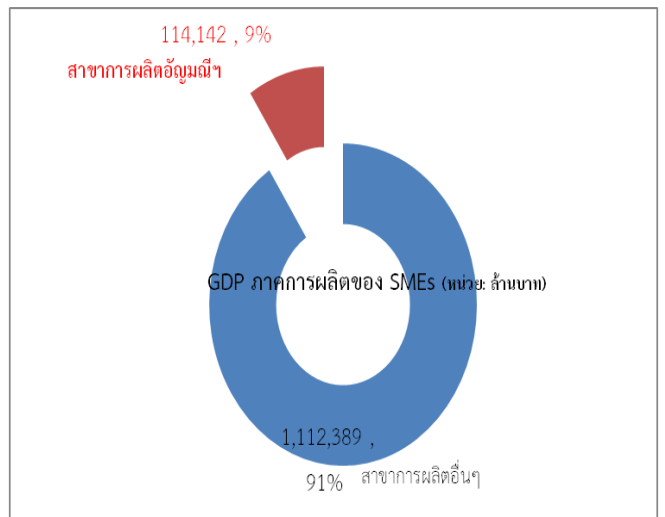
<sup>1</sup> การจัดประเภทมาตรฐานอุตสาหกรรมประเทศไทย ปี 2552 ฉบับปรับปรุงโดย สำนักงานสถิติแห่งชาติ

<sup>2</sup> ฐานข้อมูล SMEs ล่าสุดเป็นฐานข้อมูล ปี 2557

แต่ทางด้านการจ้างงานของกิจกรรมหลัก ในปี 2557 ภาพรวมจำนวนการจ้างงานของ SMEs ลดลงจากปี 2556 ร้อยละ 1.53 โดยเป็นผลมาจากการลดลงของผู้ประกอบการในกลุ่ม การผลิตเครื่องประดับเพชรพลอยฯ และการเจียระไนฯ เช่นเดียวกัน



ความสำคัญของสินค้าอัญมณีฯ ต่อ GDP นั้น เมื่อพิจารณาจากผู้ประกอบการและการจ้างงานในส่วนของกิจกรรมหลัก เฉพาะภาคการผลิต (การผลิตเครื่องประดับเพชรพลอยฯ การผลิตสิ่งของเครื่องใช้จากเพชรพลอยฯ การเจียระไนและการขัดเพชรพลอย และการผลิต เครื่องประดับเพชรพลอยเทียม ) พบว่าในปี 2557 มี GDP ประมาณ 210,086 ล้านบาท คิดเป็นร้อยละ 6 ของ GDP ภาคการผลิตของประเทศ โดยเป็นส่วนหนึ่งของ SMEs อัญมณีฯ ประมาณ 114,142 ล้านบาท คิดเป็นร้อยละ 9 ของ GDP SMEs ภาคการผลิตของประเทศ

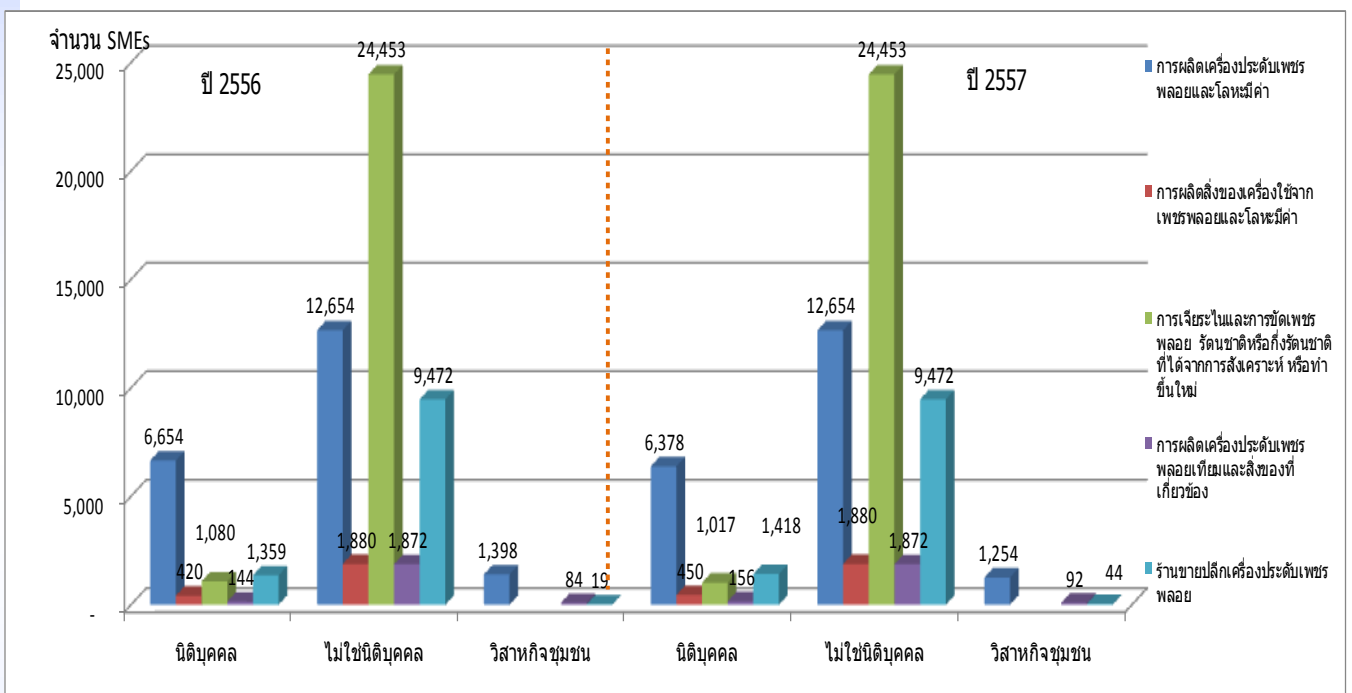


<sup>1</sup> การจัดประเภทมาตรฐานอุตสาหกรรมประเทศไทย ปี 2552 ฉบับปรับปรุงโดย สำนักงานสถิติแห่งชาติ

<sup>2</sup> ฐานข้อมูล SMEs ล่าสุดเป็นฐานข้อมูล ปี 2557

ภาพรวมของผู้ประกอบการหลักในกลุ่มสาขาอัญมณีฯ ที่เป็น SMEs จะอยู่ในกลุ่มการเจียรไนและการขัดเพชรพลอยฯ ซึ่งในปี 2557 มีผู้ประกอบการ SMEs ในกลุ่มนี้รวมทั้งสิ้น 25,470 ราย/กิจการ คิดเป็นร้อยละ 41.66 ของผู้ประกอบการหลักในกลุ่มอัญมณีฯ ที่เป็น SMEs โดยจำนวน 24,453 ราย/กิจการ จะดำเนินธุรกิจแบบไม่จดทะเบียน และจำนวน 12,654 จดทะเบียนเป็นนิติบุคคล สำหรับวิสาหกิจชุมชนไม่มีการดำเนินกิจกรรมในด้านนี้

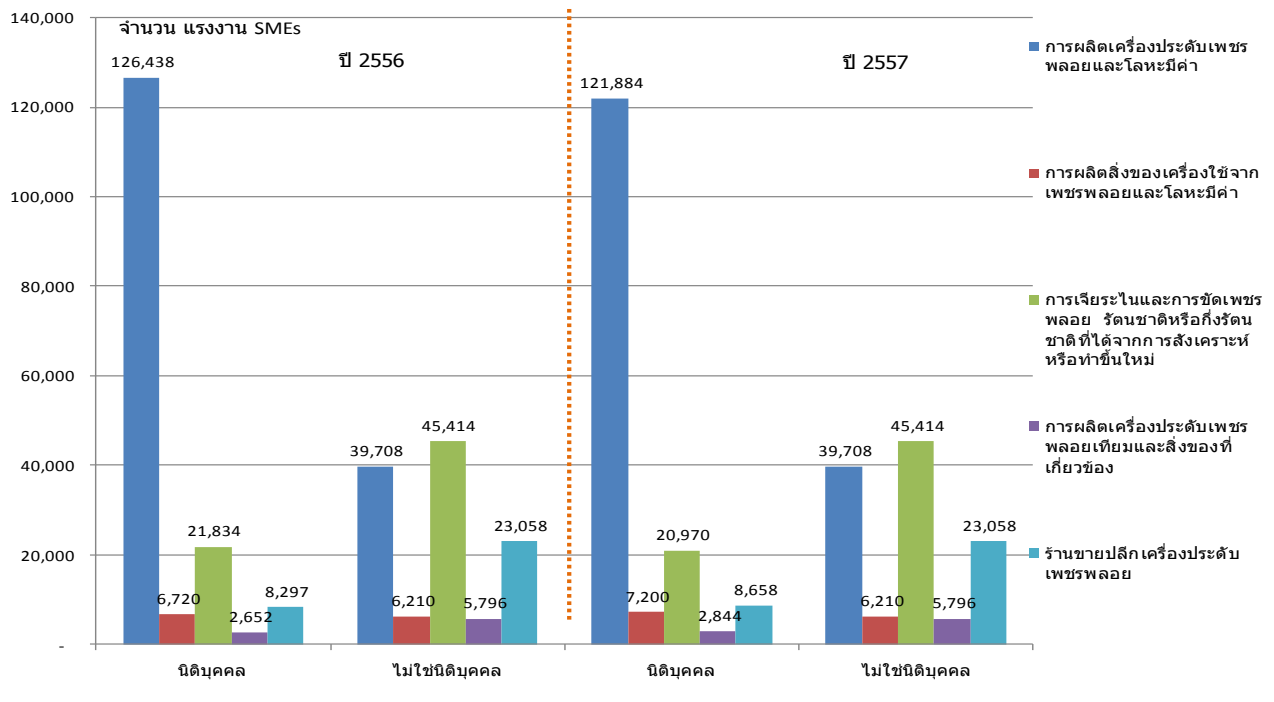
จากฐานข้อมูลของ สสว. พบว่า วิสาหกิจชุมชน จะมีการประกอบธุรกิจเพียงแค่ 3 กลุ่ม ได้แก่ การผลิตเครื่องประดับเพชรพลอยและโลหะมีค่า การผลิตเครื่องประดับเพชรพลอยเทียมและสิ่งของที่เกี่ยวข้อง และร้านขายปลีกเครื่องประดับเพชรพลอย เท่านั้น



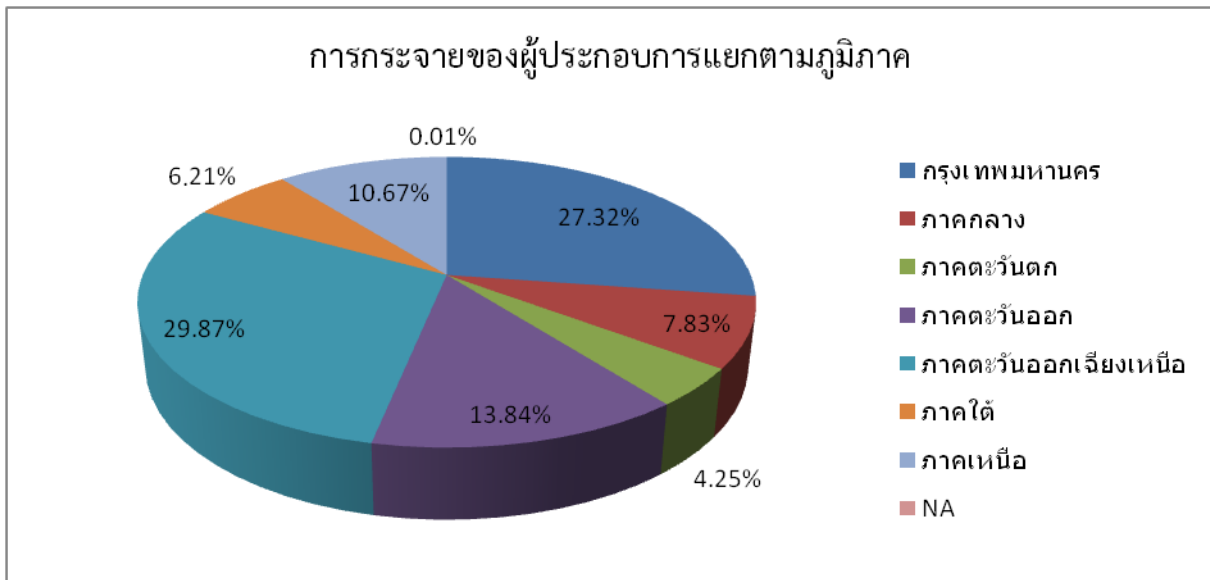
ด้านการจ้างงานรวมของผู้ประกอบการหลักในกลุ่มสาขาอัญมณีฯ ที่เป็น SMEs กลับอยู่ในกลุ่มการผลิตเครื่องประดับเพชรพลอยฯ ซึ่งในปี 2557 มีผู้ประกอบการ SMEs ในกลุ่มนี้รวมทั้งสิ้น 161,592 คน คิดเป็นร้อยละ 57.35 ของการจ้างงานจากผู้ประกอบการหลักในกลุ่มอัญมณีฯ ที่เป็น SMEs โดยแรงงานจำนวน 121,884 คน จะอยู่ธุรกิจแบบที่จดทะเบียน และจำนวน 39,708 จดอยู่ในธุรกิจที่ไม่จดทะเบียนเป็นนิติบุคคล สำหรับวิสาหกิจชุมชนไม่มีการจ้างงาน

<sup>1</sup>การจัดประเภทมาตรฐานอุตสาหกรรมประเทศไทย ปี 2552 ฉบับปรับปรุงโดย สำนักงานสถิติแห่งชาติ

<sup>2</sup>ฐานข้อมูล SMEs ล่าสุดเป็นฐานข้อมูล ปี 2557



ผู้ประกอบการ SMEs มีการกระจายตัวอยู่ในทุกภูมิภาคของไทยและพบว่าผู้ประกอบการส่วนใหญ่มีฐานการผลิตอยู่ภาคตะวันออกเฉียงเหนืออันสัดส่วนมากที่สุดถึงร้อยละ 29.87 โดยกรุงเทพมหานครมีจำนวนผู้ประกอบการรองลงมามีสัดส่วนผู้ประกอบการร้อยละ 27.32



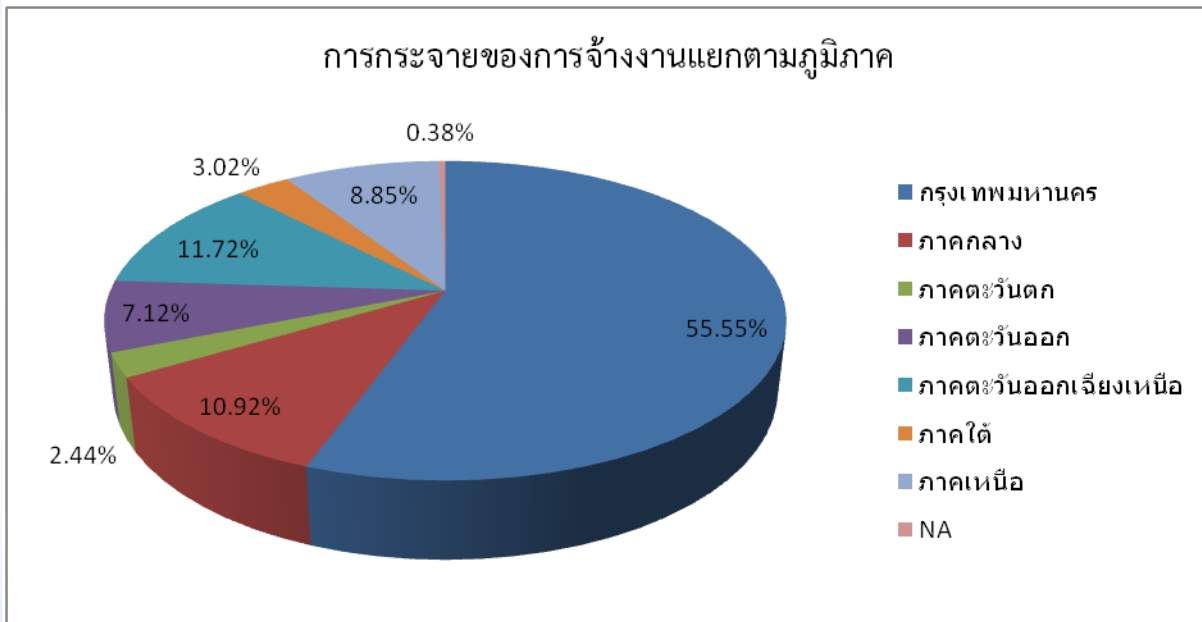
ด้านการจดทะเบียนในรูปแบบของนิติบุคคลของ SMEs พบว่าในทุกๆ ภูมิภาค ยกเว้นกรุงเทพมหานครมากกว่า ร้อยละ 75 ของผู้ประกอบการเป็นผู้ประกอบการที่มีได้เป็นนิติบุคคล สำหรับภูมิภาคที่มีจำนวนผู้ประกอบการเปลี่ยนแปลงมากที่สุดได้แก่ กรุงเทพมหานคร ที่มีจำนวนผู้ประกอบการในปี 2557 ลดลงจากปี 2556 ร้อยละ 1.86

<sup>1</sup> การจัดประเภทมาตรฐานอุตสาหกรรมประเทศไทย ปี 2552 ฉบับปรับปรุงโดย สำนักงานสถิติแห่งชาติ

<sup>2</sup> ฐานข้อมูล SMEs ล่าสุดเป็นฐานข้อมูล ปี 2557

	ผู้ประกอบการ SMEs											
	นิติบุคคล			ไม่ใช่นิติบุคคล			วิสาหกิจชุมชน			รวมทั้งสิ้น		
	2556	2557	เปลี่ยนแปลง	2556	2557	เปลี่ยนแปลง	2556	2557	เปลี่ยนแปลง	2556	2557	เปลี่ยนแปลง
กรุงเทพมหานคร	7,564	7,331	-3.08%	9,348	9,348	0.00%	106	22	-79.25%	17,018	16,701	-1.86%
ภาคกลาง	1,021	994	-2.64%	3,662	3,662	0.00%	202	133	-34.16%	4,885	4,789	-1.97%
ภาคตะวันตก	76	73	-3.95%	2,460	2,460	0.00%	84	68	-19.05%	2,620	2,601	-0.73%
ภาคตะวันออก	227	255	12.33%	8,139	8,139	0.00%	85	68	-20.00%	8,451	8,462	0.13%
ภาคตะวันออกเฉียงเหนือ	189	178	-5.82%	17,496	17,496	0.00%	497	587	18.11%	18,182	18,261	0.43%
ภาคใต้	83	93	12.05%	3,466	3,466	0.00%	239	235	-1.67%	3,788	3,794	0.16%
ภาคเหนือ	497	495	-0.40%	5,754	5,754	0.00%	288	277	-3.82%	6,539	6,526	-0.20%
NA	0	0	0.00%	6	6	0.00%	0	0	0.00%	6	6	0.00%
รวม	9,657	9,419	-2.46%	50,331	50,331	0.00%	1,501	1,390	-7.40%	61,489	61,140	-0.57%

ด้านการกระจายตัวการจ้างงาน ของ SMEs จากข้อมูลพบว่า กรุงเทพมหานคร มีการจ้างงานในสัดส่วนสูงสุดที่ร้อยละ 55.55 โดยการจ้างงานในภาคตะวันออกเฉียงเหนือ กลับมีสัดส่วนเพียงร้อยละ 11.72



สำหรับการเปลี่ยนแปลงของการจ้างงานในกลุ่มหลักของอุตสาหกรรมอัญมณีและเครื่องประดับ โดยรวมของไทย ปี พ.ศ. 2557 เทียบกับปี พ.ศ.2556 ในภาพรวมนั้นพบว่าการจ้างงานของ SMEs ลดลงร้อยละ 1.53 โดยภูมิภาคที่มีการจ้างงานที่ลดลงได้แก่ กรุงเทพมหานคร ซึ่งมีการจ้างงานลดลง จากเดิมในปี 2556 ที่มีการจ้างงานจำนวน 161,312 คน เป็น 156,497 คนในปี 2557 คิดเป็นร้อยละ 2.98 ซึ่งสอดคล้องกับการลดลงของผู้ประกอบการ SMEs ที่ลดลง

<sup>1</sup> การจัดประเภทมาตรฐานอุตสาหกรรมประเทศไทย ปี 2552 ฉบับปรับปรุงโดย สำนักงานสถิติแห่งชาติ

<sup>2</sup> ฐานข้อมูล SMEs ล่าสุดเป็นฐานข้อมูล ปี 2557

การกระจายตัวของ SMEs แยกตามประเภทสินค้า

สาขาหลัก	N/A	กทม.	กลาง	ตะวันตก	ตะวันออก	ตะวันออกเฉียงเหนือ	ใต้	เหนือ
การค้าปลีกและค้าส่งหลัก	-	3,326	1,342	567	940	1,590	1,608	1,561
การเจียรไนและการขัดเพชรพลอย รัตนชาติหรือกึ่งรัตนชาติที่ได้จากการสังเคราะห์ หรือทำขึ้นใหม่	-	1,899	1,683	1,278	6,354	13,725	72	459
การผลิตเครื่องประดับเพชรพลอยเทียมและสิ่งของที่เกี่ยวข้อง	-	748	88	60	16	768	140	300
การผลิตเครื่องประดับเพชรพลอยและโลหะมีค่า	6	10,038	1,506	666	1,122	2,118	1,794	3,036
การผลิตสิ่งของเครื่องใช้จากเพชรพลอยและโลหะมีค่า	-	690	170	30	30	60	180	1,170
<b>รวม</b>	<b>6</b>	<b>16,701</b>	<b>4,789</b>	<b>2,601</b>	<b>8,462</b>	<b>18,261</b>	<b>3,794</b>	<b>6,526</b>

การกระจายตัวการจ้างงาน SMEs แยกตามประเภท

กลุ่มกิจกรรมหลักอัญมณี เครื่องประดับและโลหะมีค่า	N/A	กทม.	กลาง	ตะวันตก	ตะวันออก	ตะวันออกเฉียงเหนือ	ใต้	เหนือ
การค้าปลีกและค้าส่งหลัก	-	12,028	3,706	1,325	2,585	4,097	4,083	3,892
การเจียรไนและการขัดเพชรพลอย รัตนชาติหรือกึ่งรัตนชาติที่ได้จากการสังเคราะห์ หรือทำขึ้นใหม่	-	19,107	7,191	3,015	12,699	20,835	99	3,438
การผลิตเครื่องประดับเพชรพลอยเทียมและสิ่งของที่เกี่ยวข้อง	-	4,496	720	152	32	1,900	292	1,048
การผลิตเครื่องประดับเพชรพลอยและโลหะมีค่า	1,080	113,676	17,784	2,310	4,668	5,742	3,528	12,804
การผลิตสิ่งของเครื่องใช้จากเพชรพลอยและโลหะมีค่า	-	7,190	1,360	80	90	450	500	3,740
<b>รวม</b>	<b>1,080</b>	<b>156,497</b>	<b>30,761</b>	<b>6,882</b>	<b>20,074</b>	<b>33,024</b>	<b>8,502</b>	<b>24,922</b>

ฉบับหน้า จะเป็นข้อมูลด้านการส่งออก การนำเข้าสินค้าของกลุ่มอัญมณี เครื่องประดับ และโลหะมีค่า ทั้งในตลาดโลก และตลาด ASEAN รวมทั้งความสามารถในการแข่งขัน และโอกาสในตลาดโลกของสินค้าอัญมณี เครื่องประดับ และโลหะมีค่าของไทย

สนใจข้อมูลเพิ่มเติม โปรดติดต่อสอบถามได้ที่ นายจักร มยุเรศ ส่วนวิเคราะห์เตือนภัยทางเศรษฐกิจ ฝ่ายวิเคราะห์สถานการณ์เพื่อการเตือนภัยทางเศรษฐกิจ สำนักงานส่งเสริมวิสาหกิจขนาดกลางและขนาดย่อม โทรศัพท์ 02-298-3047

<sup>1</sup>การจัดประเภทมาตรฐานอุตสาหกรรมประเทศไทย ปี 2552 ฉบับปรับปรุงโดย สำนักงานสถิติแห่งชาติ

<sup>2</sup>ฐานข้อมูล SMEs ล่าสุดเป็นฐานข้อมูล ปี 2557